

Anketa průzkumu spokojenosti a postojů občanů Nového Strašecí 2012

ZÁVĚREČNÁ ZPRÁVA

březen 2012

Obsah

Metodická poznámka	3
Struktura vzorku respondentů	3
Výsledky z celého vzorku.....	5
Shrnutí jednotlivých okruhů	5
Nejlépe a nejhůře hodnocené otázky.....	5
Jaká témata řešit přednostně?.....	6
Město jako celek.....	7
Souhrn výsledků za celý vzorek – grafická část.....	8
Podrobné výsledky po okruzích se zřetelem na skupiny respondentů.....	11
BEZPEČNOST A INFRASTRUKTURA, okruh 1.....	11
ŽIVOTNÍ PROSTŘEDÍ A ODPADOVÉ HOSPODÁŘSTVÍ, okruh 2.....	12
VOLNÝ ČAS, okruh 3:	12
SOCIÁLNÍ A ZDRAVOTNÍ OBLAST, VZDĚLÁVÁNÍ, okruh 4.....	13
MĚSTSKÝ ÚŘAD A RADA MĚSTA, okruh 5:.....	14
ŽIVOT NA SÍDLIŠTI, okruh 6:	15
PŘEDNOSTNÍ TÉMATA, okruh 7	15
OTEVŘENÉ OTÁZKY: Okruh 8	18
Počty komentářů ke všem okruhům.....	18
Realizace ankety	19

Metodická poznámka

Dotazník (viz přílohu) byl v první polovině února 2012 distribuován do poštovních schránek obyvatel Nového Strašecí (2 dotazníky do jedné schránky). Kromě toho bylo možno stáhnout dotazník ve formátu PDF z WWW stránek města, na kterých byl současně uveden i odkaz na internetovou verzi dotazníku.

Na vyplnění měli respondenti více než dva týdny – termín odevzdání byl stanoven na 29. 2.

Papírovou verzi bylo možno odevzdat do schránky MěÚ, v IC a v knihovně.

Celkem bylo odevzdáno 682 dotazníků, z toho 560 papírových, 122 (19 %) vyplněných přes internet. Pouze 4 respondenti využili možnosti stáhnout a vytisknout PDF verzi.

Dotazník byl anonymní. V závěrečné sekci byli účastníci požádáni o sdělení některých údajů týkajících se jejich osoby (pohlaví, věk, dojíždění, lokalita apod.) pro další statistické zpracování.

Struktura vzorku respondentů

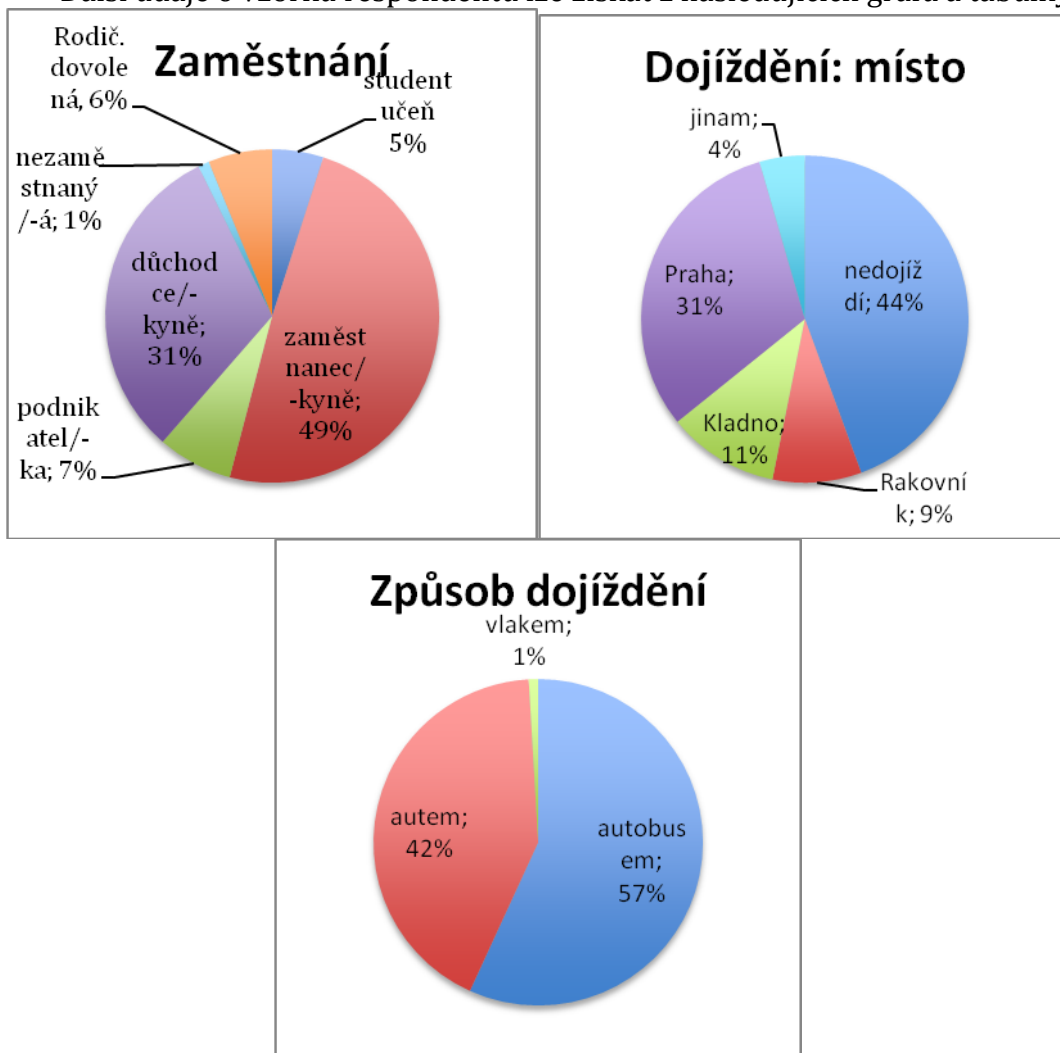
Účast mužů a žen v průzkumu byla vyvážená: 48 % odpovědí přišlo od mužů, zbytek od žen. Věkové rozložení odpovědí je uvedeno v následující tabulce. V posledním sloupci je uveden podíl respondentů na celkovém počtu občanů dané věkové skupiny ve městě (čerpáno z údajů ČSÚ z r. 2010).

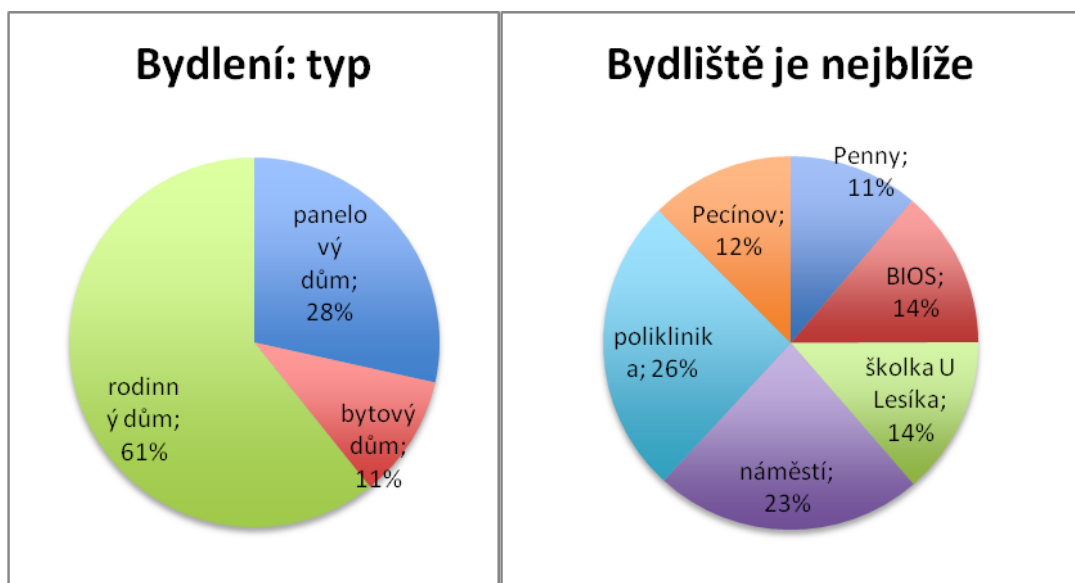
Věková skupina	Počet odpovědí	Poměr počtu respondentů vůči počtu obyvatel města v této skupině
15 - 19	16	5%
20 - 35	160	13%
36 - 50	192	17%
51 - 65	178	17%
nad 66	108	15%
nevyplnilo	34	

Z tabulky je zřejmé, že až na věkovou skupinu 15–19 let se podařilo získat velmi reprezentativní zastoupení v jednotlivých skupinách. Další tabulka ukazuje stejné údaje podle bydliště respondentů. I z ní je zřejmé, že mezi odpovídajícími jsou dostatečně zastoupeni obyvatelé všech částí města.

Bydliště je nejbližže	Poměr počtu respondentů vůči počtu obyvatel města v této části
Penny	10%
Hala BIOS	12%
MŠ U Lesíka	20%
Náměstí	17%
Poliklinika	13%
Pecínov	24%

Další údaje o vzorku respondentů lze získat z následujících grafů a tabulky.





Počet dětí do 15 let v péči	0	1	2	3	4	5
Počet odpovědí	504	91	76	12	3	2

Výsledky z celého vzorku

Shrnutí jednotlivých okruhů

Otázky v dotazníku byly rozděleny do šesti okruhů. V rámci každého z nich občané hodnotili jednotlivé oblasti na škále 1–4 (velmi spokojen/-a až velmi nespokojen/-a).

Vezmeme-li v úvahu celkový výsledek, můžeme konstatovat, že jsou obyvatelé našeho města celkově poměrně spokojeni. Pouze v jednom okruhu – konkrétně „Život na sídlišti“, který byl určen pouze jeho obyvatelům – převažovaly spíše negativní odpovědi.

Největší míru spokojenosti účastníci vyjadřovali u hodnocení práce Městského úřadu a rady města.

	Průměrné hodnocení (nejlepší 1, nejhorší 4)
Městský úřad a rada města	2,03
Životní prostředí a odpadové hospodářství	2,16
Volný čas	2,18
Sociální a zdravotní oblast, vzdělávání	2,29
Bezpečnost a infrastruktura	2,35
Život na sídlišti	2,55

Nejlépe a nejhůře hodnocené otázky

V čem konkrétně projevili občané největší spokojenost a co jim nejvíc vadí? Odhlédneme-li na chvíli od dělení do okruhů a podíváme-li se na jednotlivé otázky napříč kategoriemi, zjistíme například to, že naše knihovna si kromě nedávného ocenění odborné poroty může přičíst také ocenění od občanů.

V následující tabulce jsou uvedeny všechny oblasti, jejichž „průměrné hodnocení“ se pohybovalo někde mezi spíše spokojen/-a (hodnota 2) a velmi spokojen/-a (hodnota 1).

Nejlépe hodnocené oblasti života ve městě:	Průměrné hodnocení (nejlepší 1, nejhorší 4)
Knihovna (otevírací doba, nabídka služeb)	1,44
Autobusové spojení s ostatními městy	1,66
Obsah a graf. úprava nových webových stránek města	1,76
Služby sběrného dvora	1,78
Kvalita předškolní výchovy	1,79
Obsah a grafická úprava Novostrašeckého měsíčníku	1,85
Zařízení a možnosti vyžití pro aktivní seniory (AVČ aj.)	1,86
Informování o dění ve městě a činnosti MěÚ a RM	1,96
Kvalita školní výuky	1,96
Úřední hodiny MěÚ	1,99

Na druhé straně si uvedme také nejhůře hodnocené oblasti. V tabulce níže je uvedeno osm nejkritičtěji vnímaných oblastí. Je to právě těchto osm oblastí, u nichž převažovalo negativní hodnocení, tzn. že průměr se pohyboval nad středovou hodnotou 2,5.

Je nutno podtrhnout zejména první tři, které mají před ostatními značný „náskok“ a jejichž hodnocení se pohybuje mezi spíše nespokojen/-a (3) a velmi nespokojen/-a (4). **Pracovní příležitosti, parkování na sídlišti a regulace pohybu psů a úklid po nich – to jsou témata, která občany nejvíce pálí.**

Nejkritičtěji hodnocené oblasti života ve městě:	Průměrné hodnocení (nejlepší 1, nejhorší 4)
Pracovní příležitosti ve městě	3,49
Parkování (okruh „Život na sídlišti“)	3,24
Regulace pohybu psů po městě a úklidu po nich	3,13
Dostupnost a kvalita dětských hřišť (okruh „Život na sídlišti“)	2,83
Vzhled okolí Vašeho bydliště (okruh „Život na sídlišti“)	2,80
Zařízení a možnosti vyžití pro rodiče na rodičovské dovolené	2,79
Údržba komunikací a chodníků	2,71
Kvalita a počet dětských hřišť	2,61

Jaká témata řešit přednostně?

Po ohodnocení růstných stránek života ve městě byli respondenti požádáni, aby určili pět témat, kterými by se město mělo podle jejich názoru přednostně zabývat a u nich uvedli pořadí naléhavosti. Při zpracování byly jednotlivé oblasti obodovány (způsob je uveden dále v podkapitole Přednostní témata, okruh 7) podle přiřazeného pořadí priorit. A jak vypadá výsledek?

Téma čistoty a vzhledu města „vítězí“ s jednoznačnou převahou, následuje jej pět témat, která byla zmiňována poměrně vyrovnaně: bezpečnost, zdravotní a sociální služby, zeleň, policie, podpora výstavby.

Pořadí	Body	Téma
1	1289	Čistota a vzhled města (odpadky, psí exkrementy, stav chodníků a komunikací, kouření na plesech)
2	732	Bezpečnost občanů (zpomalovací prahy, obytné zóny, kamerový systém)
3	708	Zdravotní a sociální služby (služby v poliklinice, domy s pečovatelskou službou, rozvoj péče o seniory, podpora programů aktivního stáří)
4	687	Zeleň a její údržba (sekání trávníků, údržba a výsadba stromů, budování míst pro odpočinek – lavičky, altánky aj.)
5	646	Zefektivnění práce městské policie (lepší viditelnost MP v zátěžových dnech, pěšky nebo ve voze, úspora nákladů, větší informovanost o činnosti MP)
6	627	Podpora výstavby bytů a rodinných domů (komunikace, pozemky, kanalizace, plynofikace)
7	571	Aktivní trávení volného času pro rodiny s dětmi (hřiště, cyklostezky, kultura, kino)
8	477	Nakládání s domovním odpadem (podpora třídění komunálního odpadu, zavedení sběru kartónů, bioodpadu, zlepšení služeb sběrného dvora)
9	469	Podpora údržby stávajícího nebytového fondu města (zateplení, výměna oken), zejména poliklinika, hala BIOS, NKC, budova pojišťovny, budovy MěÚ a MŠ
10	461	Parkování (dostupnost parkovacích míst, příp. změna ceny a hodin výběru parkovného)
11	307	Vzhled náměstí
12	268	Kvalita vzdělávání a pedagogické práce ve školách a školkách
13	227	Zvýšení informovanosti občanů, jejich zapojení do plánování a rozvoje města

Město jako celek

Otázky v další části dotazníku byly otevřené (tedy bez výběru z možností) a týkaly se města jako celku.

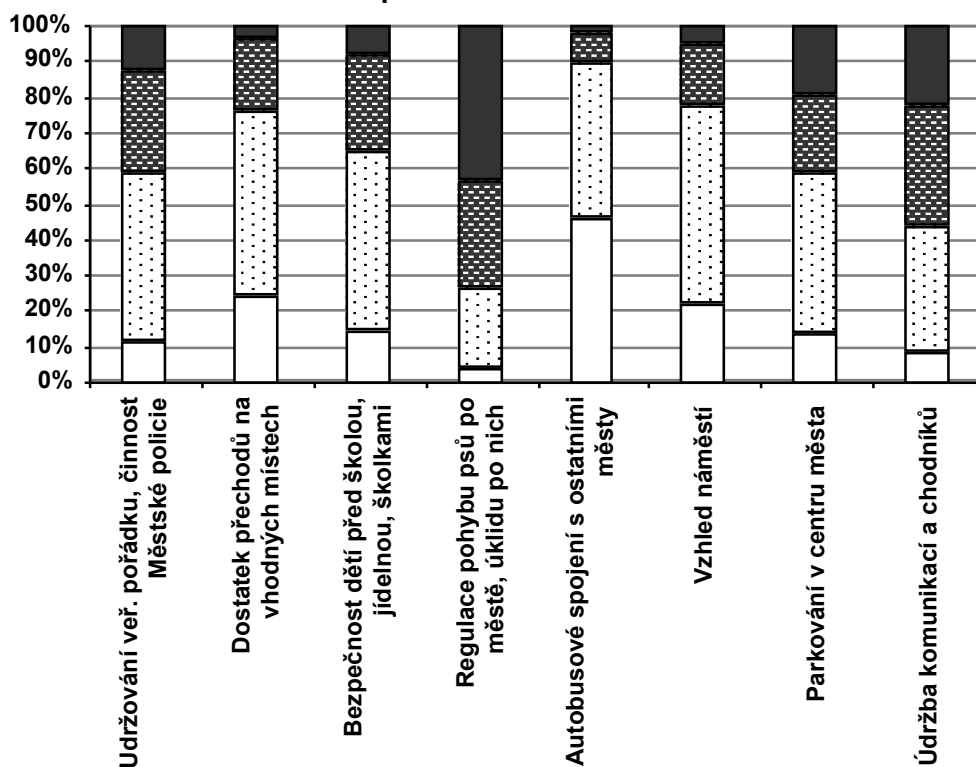
Jako **nejhezčí místo ve městě** bylo s velkou převahou uváděno náměstí (241x). Z dále jmenovaných uvedme ještě: Šibeňák a Paraplíčko (38x), kostel a jeho okolí (36x), Palouček (32x).

Ostudou města jmenovali občané nejčastěji Křivoklátské sídliště (57x), Hamiro – horní i dolní (54x), chodníky (49x).

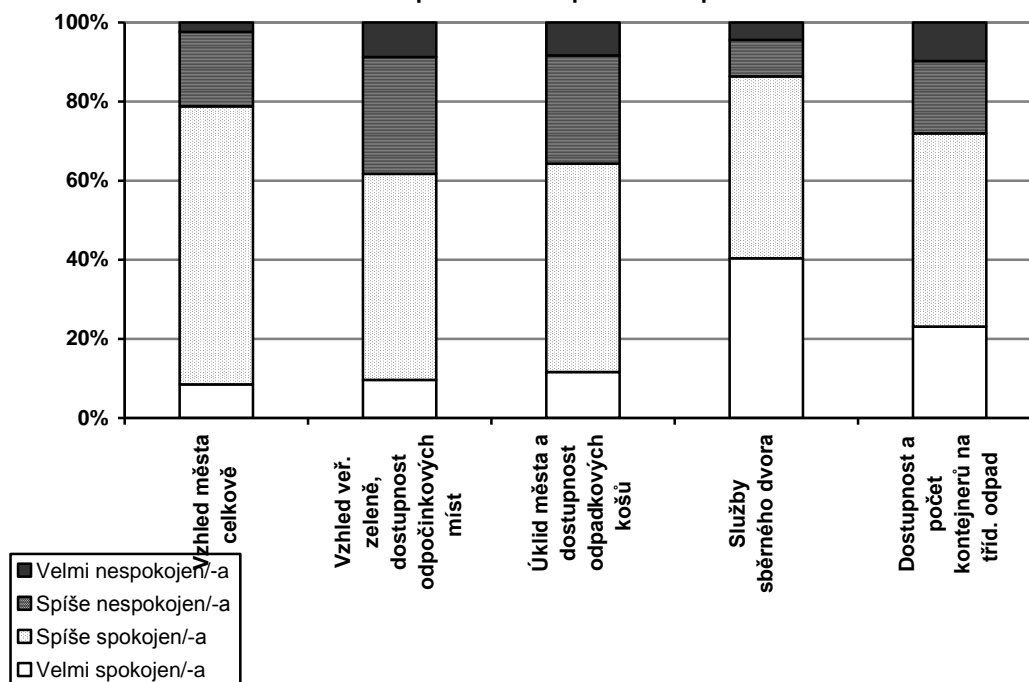
Jako **nejvíce využívaná služba** byla nejčastěji uváděna knihovna (63x), dále pak odvoz odpadu (63x) a sběrný dvůr (48x). Naopak jako **nejvíce postrádaná služba**: kino (68x) a bazén (52x).

Souhrn výsledků za celý vzorek – grafická část

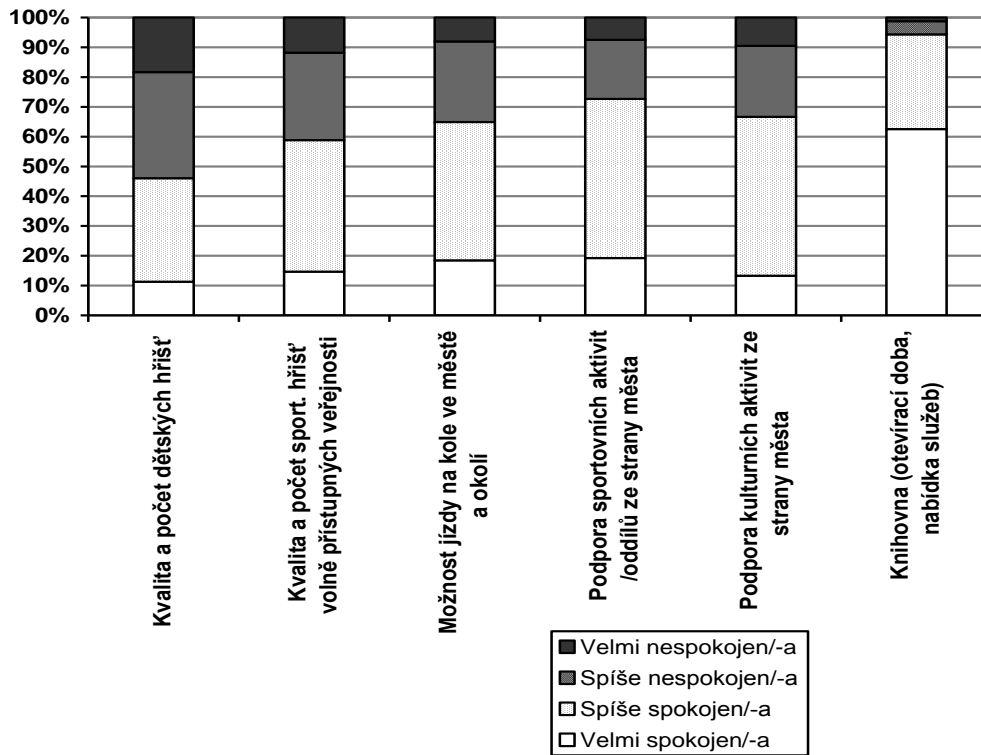
Bezpečnost a infrastruktura



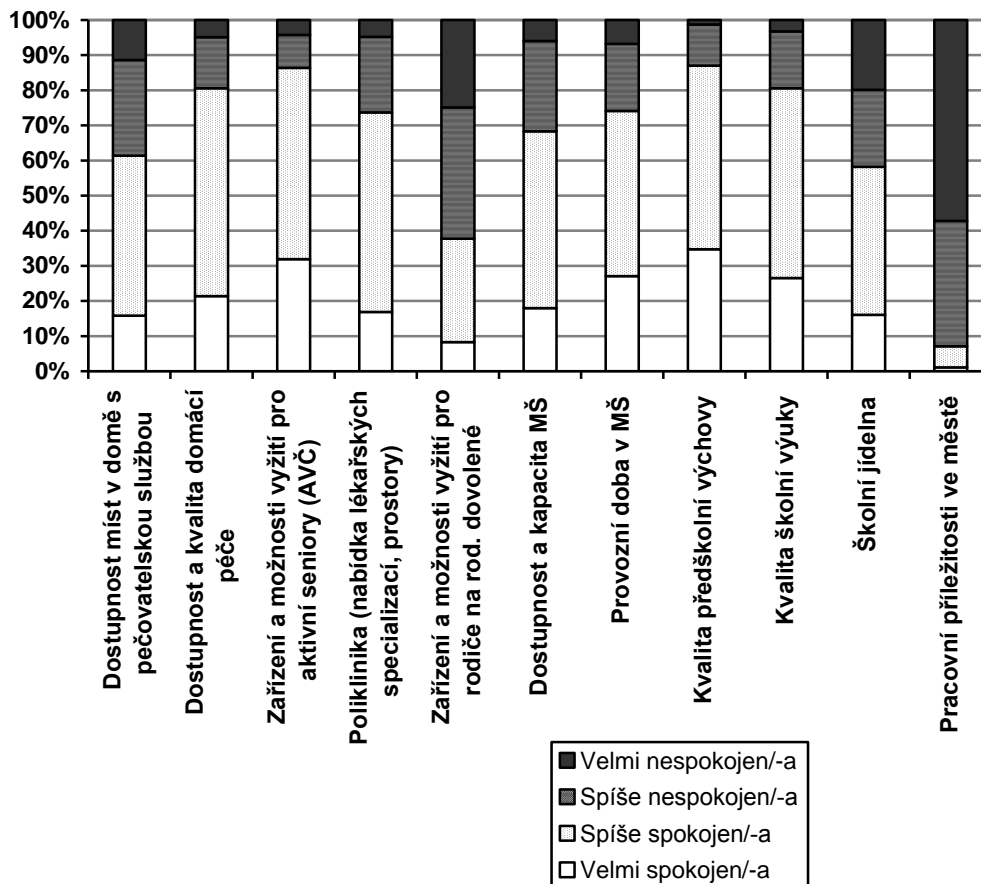
Životní prostředí a odpadové hospodářství



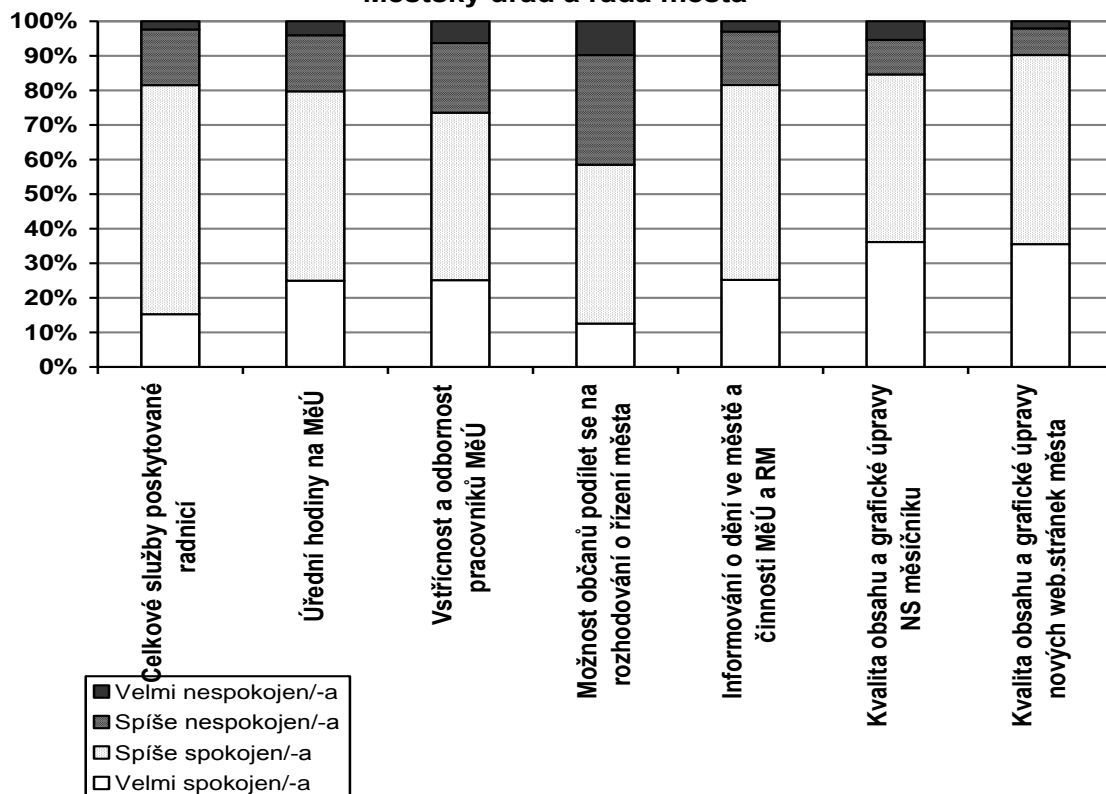
Volný čas



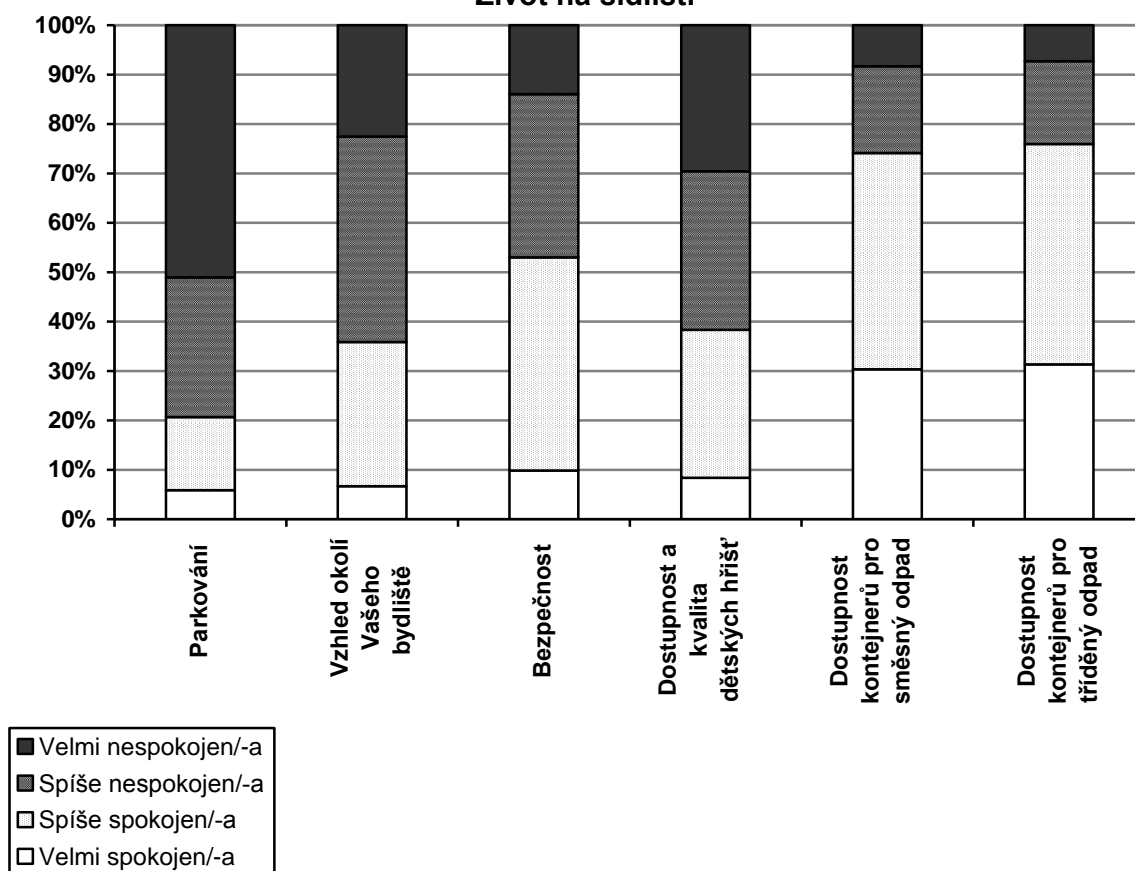
Zdravotní a sociální oblast, vzdělávání



Městský úřad a rada města



Život na sídlišti



Podrobné výsledky po okruzích se zřetelem na skupiny respondentů

BEZPEČNOST A INFRASTRUKTURA, okruh 1

	Průměrné hodnocení	Velmi spokojen	Spíše spokojen	Spíše nespokojen	Velmi nespokojen
Udržování veřejného pořádku, činnost Městské policie	2,4	11%	47%	29%	13%
Dostatek přechodů na vhodných místech	2,0	24%	52%	21%	4%
Bezpečnost dětí před školou, jídelnou a školkami (doprava, úprava okolí aj.)	2,3	14%	50%	27%	9%
Regulace pohybu psů po městě a úklidu po nich	3,1	4%	22%	30%	43%
Autobusové spojení s ostatními městy	1,7	46%	44%	8%	2%
Vzhled náměstí	2,1	22%	56%	17%	6%
Parkování v centru města	2,5	14%	45%	21%	20%
Údržba komunikací a chodníků	2,7	8%	35%	34%	22%

V tomto okruhu je nejhůře hodnocena otázka Regulace pohybu psů po městě a úklidu po nich. Velmi dobré je naopak hodnocení autobusového spojení s jinými městy, umístění přechodů ve městě a vzhled náměstí.

Tematiku psů přitom negativněji pociťují rodiny s dětmi (3,2) a lidé z Křivoklátského sídliště (KS) (3,3), naopak tolerantnější jsou k ní Pecínovští (2,9).

Starší lidé pociťují pozitivně činnost MěP (2,2) a Bezpečnost dětí před školou, jídelnou a školkami (2,1). Rodiny s dětmi výrazně hůře hodnotí bezpečnost dětí na přechodech (2,5) i umístění přechodů (2,2). Bezpečnost na přechodech výrazně kritičtěji hodnotí i Pecínovští (2,6). Pecínovští oceňují lépe i autobusové spojení do okolních měst (1,5).

Lidé, co dojíždějí do Prahy hodnotí hůře údržbu komunikací (2,8), stejně jako lidé z okolí školky u Lesíka (2,9) (ve slovních komentářích velmi často zmiňovaná Jiráskova ulice).

Lidé z oblasti Penny pociťují spokojenost s parkováním v centru města (2,2).

Důchodci výrazně nejětší míru spokojenosti se vzhledem náměstí (1,8).

Hodnocení městské policie je vcelku pozitivní (2,4), což kontrastuje s velmi častými slovními kritickými komentáři v dotazících.

ŽIVOTNÍ PROSTŘEDÍ A ODPADOVÉ HOSPODÁŘSTVÍ, okruh 2

	Průměrné hodnocení	Velmi spokojen	Spíše spokojen	Spíše nespokojen	Velmi nespokojen
Vzhled města celkově	2,2	9%	70%	19%	2%
Vzhled veřejné zeleně, dostupnost odpočinkových míst (lavičky aj.)	2,4	10%	52%	30%	9%
Úklid města a dostupnost odpadkových košů	2,3	12%	53%	27%	8%
Služby sběrného dvora	1,8	40%	46%	9%	4%
Dostupnost a počet kontejnerů na tříděný odpad	2,1	23%	49%	18%	10%

Celý okruh je hodnocen mírně pozitivně. Z tohoto hodnocení se vymykají pouze služby Sběrného dvora, které získaly dokonce výrazně pozitivní hodnocení u všech skupin respondentů.

Podobně nebyly zjištěny signifikantní rozdíly v hodnocení různých skupin v otázce úklidu města a dostupnosti kontejnerů: oboje je hodnoceno mírně pozitivně. Pecínovští však negativně hodnotí úklid města (2,5) a dostupnost kontejnerů (2,3).

Vzhled města je celkově hodnocen kladně, přičemž o něco hůře (blízko středové hodnoty, ale stále mírně pozitivně) je hodnocena zeleň ve městě. Hodnocení zeleně a dostupnost odpočinkových míst respondentů z KS je značně negativní (2,7). Naopak obyvatelé z blízkosti Penny tuto oblast hodnotí výrazně lépe (2,1).

VOLNÝ ČAS, okruh 3:

	Průměrné hodnocení	Velmi spokojen	Spíše spokojen	Spíše nespokojen	Velmi nespokojen
Kvalita a počet dětských hřišť	2,6	11%	35%	36%	18%
Kvalita a počet sportovních hřišť volně přístupných veřejnosti	2,4	15%	44%	29%	12%
Možnost jízdy na kole ve městě a okolí	2,2	18%	46%	27%	8%
Podpora sportovních aktivit /oddílů ze strany města	2,2	19%	53%	20%	7%
Podpora kulturních aktivit ze strany města	2,3	13%	53%	24%	9%
Knihovna (otevírací doba, nabídka služeb)	1,4	63%	32%	4%	1%

V tomto okruhu se nachází nejlépe hodnocená oblast vůbec: městská knihovna. Její hodnocení je takto výborné ve všech skupinách obyvatel.

Kromě dětských hřišť byly také ostatní oblasti tohoto okruhu hodnoceny kladně. Jsou zde jsou ale velké rozdíly mezi hodnocením jednotlivých skupin.

Dětská hřiště: mladší obyvatelé jsou výrazně nespokojenější (2,9) než starší (2,0-2,4). Nespokojenost vyjadřují také obyvatelé panelových domů (2,7). Největší nespokojenost s touto oblastí pociťují rodiny s malými dětmi (2,9) a obyvatelé Pecínova (3,0).

Kvalita a počet sportovních hřišť volně přístupných veřejnosti: převažuje mírně pozitivní hodnocení. Z toho se mírně vymykají lidé ve věku mezi 36–50 roky, rodiny s dětmi (2,6) a obyvatelé Pecínova – jsou kritičtější (2,8).

Podpora sportu získala mírně pozitivní hodnocení. Ze sledovaných skupin pouze důchodci hodnotí podporu sportu výrazně pozitivněji (1,9).

Možnost jízdy na kole hodnotí mírně negativně Pecínovští (2,4).

Podpora kulturních aktivit ze strany města je hodnocena mírně hůře než podpora sportu, a to napříč všemi skupinami obyvatel.

SOCIÁLNÍ A ZDRAVOTNÍ OBLAST, VZDĚLÁVÁNÍ, okruh 4

	Průměrné hodnocení	Velmi spokojen	Spíše spokojen	Spíše nespokojen	Velmi nespokojen
Dostupnost míst v domě s pečovatelskou službou	2,3	16%	46%	27%	11%
Dostupnost a kvalita domácí péče	2,0	21%	59%	15%	5%
Zařízení a možnosti vyžití pro aktivní seniory (Akademie volného času aj.)	1,9	32%	54%	9%	4%
Poliklinika (nabídka lékařských specializací, prostory)	2,1	17%	57%	21%	5%
Zařízení a možnosti vyžití pro rodiče na rodičovské dovolené	2,8	8%	29%	37%	25%
Dostupnost a kapacita MŠ	2,2	18%	50%	26%	6%
Provozní doba v MŠ	2,1	27%	47%	19%	7%
Kvalita předškolní výchovy	1,8	35%	52%	12%	1%
Kvalita školní výuky	2,0	27%	54%	16%	3%
Školní jídelna	2,5	16%	42%	22%	20%
Pracovní příležitosti ve městě	3,5	1%	6%	36%	57%

V tomto okruhu jsou z položených otázek jednoznačně nejhůře hodnoceny pracovní příležitosti ve městě – jedná se o nejhůře hodnocenou otázku vůbec.

Naopak výrazně kladně je hodnocena kvalita předškolní výchovy, školní výuky a akademie volného času pro seniory. Akademii ale takto jednoznačně kladně nevnímají lidé co vyplnili dotazník na internetu (2,4), mladší respondenti (2,1) a lidé dojíždějící za prací mimo město (2,1).

Předškolní výchovu si pochvalují lidé v oblasti MŠ U Lesíka a v okolí haly Bios a Penny. Toto téma kladně hodnotí rodiče dětí. Méně spokojeni jsou

obyvatelé KS (2,0). Dostupnost školek a jejich provozní dobu hodnotí lidé také pozitivně. Kladnější hodnocení dali podnikatelé (1,9) a nedojíždějící (2,0). Kritičtěji, ale stále pozitivně, se vyjádřili dojíždějící (2,3) a oblasti u MŠ u Lesíka (2,3), KS (2,3) a Pecínova (2,3).

Školní výuka také získala kladné hodnocení ve všech skupinách.

Toto se ovšem netýká školní jídelny, u které vyšlo neutrální hodnocení. Při bližším pohledu zjistíme, že ji lépe hodnotí starší lidé (2,2) a bezdětní (2,2). Naopak lidé s dětmi (2,8) a z Pecínova (3,0) jsou ke stravování v jídelně kritičtí.

Negativně (jako druhé nejhorší v okruhu) je hodnoceno téma Zařízení a možnosti vyžití pro rodiče na rodičovské dovolené. Nespokojenost je nejpatrnější zejména v dotaznících vyplněných po internetu (3,1), u mladších respondentů (2,6) a u rodin s dětmi (3,0).

Poliklinika je hodnocena poměrně pozitivně, lépe ji hodnotí nedojíždějící (2,0) a bezdětní. Důchodci si stav polikliniky pochvalují více (1,9), kritičtější jsou naopak rodiny s dětmi (2,3).

Pečovatelskou službu hodnotili lidé většinou pozitivně, kvalitu domácí péče hodně pozitivně. Domácí péče získala lepší hodnocení od lidí v oblasti kolem polikliniky (1,9).

MĚSTSKÝ ÚŘAD A RADA MĚSTA, okruh 5:

	Průměrné hodnocení	Velmi spokojen	Spíše spokojen	Spíše nespokojen	Velmi nespokojen
Celkové služby poskytované radnicí	2,1	15%	66%	16%	2%
Úřední hodiny na MěÚ	2,0	25%	55%	16%	4%
Vstřícnost a odbornost pracovníků MěÚ	2,1	25%	48%	20%	6%
Možnost občanů podílet se na rozhodování o řízení města	2,4	13%	46%	32%	10%
Informování o dění ve městě a činnosti MěÚ a RM	2,0	25%	56%	15%	3%
Kvalita obsahu a grafické úpravy Novostrašického měsíčníku	1,8	36%	48%	10%	5%
Kvalita obsahu a grafické úpravy nových webových stránek města www.novestraseci.cz	1,8	36%	55%	8%	2%

Celkově je okruh hodnocen velmi pozitivně. Pouze u možnost občanů podílet se na rozhodování nelze mluvit o velmi pozitivním hodnocení – toto téma bylo v průměru hodnoceno jen mírně kladně (blízko středové hodnoty), a to všemi sledovanými skupinami.

Velmi dobře jsou hodnoceny služby MěÚ. Vstřícnost a odbornost úředníků, úřední hodiny i celkové poskytované služby byly hodnoceny v průměru stejnou známkou, obzvláště dobré hodnocení v těchto otázkách dávali důchodci a senioři (1,8-1,9). Ke vstřícnosti úředníků byli kritičtější hlavně lidé vyplňující po internetu (2,4). Pecínovští byli kritičtější k úředním hodinám (2,2).

Ještě lépe dopadla informační politika města. Informování o dění ve městě, ale hlavně NS měsíčník a hlavně nové WWW stránky města. Tyto kategorie patří

mezi nejlépe hodnocené otázky celé ankety. NS měsíčník byl obzvláště dobře hodnocen v Pecínově (1,6).

ŽIVOT NA SÍDLIŠTI, okruh 6:

	Průměrné hodnocení	Velmi spokojen	Spíše spokojen	Spíše nespokojen	Velmi nespokojen
Parkování	3,2	6%	15%	28%	51%
Vzhled okolí Vašeho bydliště	2,8	7%	29%	42%	23%
Bezpečnost	2,5	10%	43%	33%	14%
Dostupnost a kvalita dětských hřišť	2,8	8%	30%	32%	30%
Dostupnost kontejnerů pro směsný odpad	2,0	30%	44%	18%	8%
Dostupnost kontejnerů pro tříděný odpad	2,0	31%	45%	17%	7%

Tento okruh byl jediný, k němuž se měli vyjadřovat jen obyvatelé sídlišť, počet odpovídajících je tedy zúžený na ca 300 osob.

Okruh sídliště jako celek dopadl v hodnocení občanů nejhůře.

Absolutně nejhůře dopadlo hodnocení tématu parkování na sídlišti – jedná se mimochodem o druhou nejhůře hodnocenou otázku v celé anketě. Vzhled a kvalita dětských hřišť byla také hodnocena hodně negativně. Bezpečnost se pohybuje přesně uprostřed, a dobře bylo hodnoceno odpadové hospodářství – dostupnost kontejnerů všeho druhu.

Nutno dodat, že průměrné hodnocení výrazně vylepšovali senioři a důchodci (v průměru o 0,2 bodu), ostatní obyvatelé hodnotili všechny otázky ještě hůře než průměr.

Nejspokojenější jsou mezi obyvateli sídlišť lidé z okolí Penny, tj. Rakovnického sídliště (v průměru o 0,2 bodu). Jako jediní jsou spokojeni i s parkováním (2,2). Spokojenost se vzhledem sídliště vyjádřili i lidé z Mšeckého sídliště (2,4). Obyvatelé Žižkova náměstí a Křivoklátského sídliště (KS) jsou s parkováním extrémně nespokojeni (3,4).

Obyvatelé KS dále vyjadřují velkou nespokojenosti i se vzhledem sídliště (3,1) a dostupností dětských hřišť (3,0).

Bezpečnost na sídlišti je hodnocena neutrálně, pouze senioři se vyjádřili mírně negativně (2,6).

Všechny skupiny jsou spokojené s dostupností odpadových kontejnerů, zvláště důchodci (1,9).

PŘEDNOSTNÍ TÉMATA, okruh 7

Pořadí	Body	Téma
1	1289	Čistota a vzhled města (odpadky, psí exkrementy, stav chodníků a komunikací, kouření na plesech)
2	732	Bezpečnost občanů (zpomalovací prahy, obytné zóny, kamerový systém)

3	708	Zdravotní a sociální služby (služby v poliklinice, domy s pečovatelskou službou, rozvoj péče o seniory, podpora programů aktivního stáří)
4	687	Zeleň a její údržba (sekání trávníků, údržba a výsadba stromů, budování míst pro odpočinek – lavičky, altánky aj.)
5	643	Zefektivnění práce městské policie (lepší viditelnost MP v zátěžových dnech, pěšky nebo ve voze, úspora nákladů, větší informovanost o činnosti MP)
6	627	Podpora výstavby bytů a rodinných domů (komunikace, pozemky, kanalizace, plynofikace)
7	571	Aktivní trávení volného času pro rodiny s dětmi (hřiště, cyklostezky, kultura, kino)
8	477	Nakládání s domovním odpadem (podpora třídění komunálního odpadu, zavedení sběru kartónů, bioodpadu, zlepšení služeb sběrného dvora)
9	469	Podpora údržby stávajícího nebytového fondu města (zateplení, výměna oken), zejména poliklinika, hala BIOS, NKC, budova pojišťovny, budovy MěÚ a MŠ
10	461	Parkování (dostupnost parkovacích míst, příp. změna ceny a hodin výběru parkovného)
11	307	Vzhled náměstí
12	268	Kvalita vzdělávání a pedagogické práce ve školách a školkách
13	227	Zvýšení informovanosti občanů, jejich zapojení do plánování a rozvoje města

V tomto okruhu měli občané vybrat maximálně 5 nejpálčivějších témat, a seřadit je podle naléhavosti. Bohužel mnoho respondentů špatně pochopilo jiný způsob hodnocení (č. 1 označuje nejnaléhavější téma, a nikoliv téma, s nímž jsem nejvíce spokojen), a proto známkovali celý seznam shodně s předchozími okruhy. Proto byly z odpovědí vyřazeny ty, které obsahovaly více než 7 odpovědí (to se týkalo 80 dotazníků).

Pořadí priorit bylo převedeno na body tak, že první téma v pořadí získalo 5 bodů, druhé 4 body, ap. V tabulce je uveden součet získaných bodů.

Jako nejnaléhavější téma bylo vyhodnoceno téma *Čistota a vzhled města*, a to ve všech skupinách bez výjimky.

Jak se to lišilo v jednotlivých skupinách obyvatel?

U dotazníků vyplněných na internetu vysoko poskočila témata *Aktivní trávení volného času pro rodiny s dětmi* (o 5 míst => na 2. místo), *Kvalita vzdělávání* (o 6 míst => na 6. místo) a *Parkování* (o 3 místa => na 7. místo), naopak se propadla témata *Zdravotní a sociální služby* a *Bezpečnost občanů*.

Téma *Aktivní trávení volného času pro rodiny s dětmi* se zvyšováním věku ubývalo na důležitosti, jako méně naléhavé je pociťují muži.

Parkování trápí výrazně více občany dojíždějící do Kladna (3. místo) a zejména obyvatelé KS (2. místo).

Kvalita vzdělávání a pedagogické práce ve školách a školkách pálí výrazně více rodiče s malými dětmi (7. místo) a mladší lidi (9. místo).

Hodnocení témat *Nakládání s domovním odpadem* a *Zvýšení informovanosti občanů* dopadlo rovnoměrně ve všech skupinách. Tato témata patří k těm, s nimiž jsou občané spokojeni (jak jsme viděli v předchozích okruzích).

Zeleň je hodnocena stejně všemi skupinami, jen občané z okolí MŠ u Lesíka ji pociťují méně naléhavě.

Vzhled náměstí skončil mezi nejméně naléhavými tématy, nejmladší obyvatelé a lidé bydlicí v okolí haly BIOS mu kladou větší prioritu.

Čistota a vzhled města trápí všechny zkoumané skupiny obyvatel, ale nejvíce trápí občany kolem náměstí, polikliniky a MŠ u Lesíka. Obyvatelé Pecínova, okolí haly BIOS a Penny tomuto tématu přikládají menší naléhavost. Naléhavěji to naopak pociťují rodiny s dětmi, a lidé z rodinných a bytových domů (oproti panelovým domům). Jako problém toto téma vnímají více ženy než muži. Mladší obyvatelé dali tomuto tématu menší náskok před ostatními tématy.

Naléhavost řešení problematiky *Zdravotní a sociální služby* se s vyšším věkem respondentů zvyšuje. Ženy ji pociťují naléhavěji než muži. Menší důraz na ni kladou obyvatelé oblastí s mladším věkovým průměrem (poliklinika, Křivoklátské sídliště, Pecínov), obyvatelé panelových domů a rodiny s dětmi.

Po *zefektivnění práce městské policie* volají zejména muži (2. místo), téma méně trápí rodiče dětí, obyvatelé bytových domů a osoby pečující o dítě či jinou osobu.

Bezpečnost občanů se v průměru umístila na druhém místě. Výrazně lépe ji hodnotí studenti, dojíždějící a podnikatelé, lidé z náměstí a Pecínova (9. místo).

Téma *Podpora údržby stávajícího nebytového fondu města* byla preferována více lidmi nedaleko MŠ u Lesíka (4. místo) a lidmi pečujícími o děti (3. místo).

Podpora výstavby bytů a rodinných domů je považována za důležité téma zejména studenty a mladými lidmi, dále lidmi z bytových domů (3. místo). Respondenti nedaleko MŠ u Lesíka i obyvatelé Pecínova je dokonce dali na 2. místo. Souvisí to zjevně s tím, že toto téma zahrnuje např. kanalizaci.

Mapa města (viz dále) ukazuje pořadí nejčastěji uváděných témat v celém městě a pak v jednotlivých čtvrtích. Na konci seznamu je uvedeno nejméně naléhavé téma.

OTEVŘENÉ OTÁZKY: Okruh 8

V otevřeném okruhu 8 mohli občané uvést místo, které je podle nich ve městě nejhezčí, které je naopak pro město ostudou. Dále uváděli, kterou službu nejčastěji využívají a která jim nejvíce chybí. Výsledky jsou uvedeny v tabulce:

Nejhezčí místo	počet	Služba nejvíce využívaná	počet
náměstí	241	knihovna	63
Šibeňák + Paraplíčko	38	odvoz odpadu	54
kostel, okolí	36	sběrný dvůr	48
Palouček	32	nákupy	12
Podhůrka	23		
Celkem odpovědí:	507	Celkem odpovědí:	401
Ostuda města	počet	Služba která chybí	počet
Křivoklátské sídliště	57	kino	68
Hamiro	54	bazén	52
chodníky obecně	49	lékařská pohotovost	28
náměstí (různé aspekty)	25	opravna	20
komunikace obecně	20	kultura, kult. Akce	15
NKC	17	hřiště	15
		kanalizace	11
Celkem odpovědí:	492	Celkem odpovědí:	347

Počty komentářů ke všem okruhům

Ke všem 8 okruhům přišlo 1533 komentářů. Počty komentářů k jednotlivým okruhům jsou uvedeny v tabulce.

Komentáře byly shromážděny v dokumentech po jednotlivých okruzích. Tyto komentáře byly přepsány do elektronické podoby, aby byly k dispozici k dalšímu využití a inspirativnímu čtení a byly předány radě města k řešení jednotlivých námětů.

Okruh	Počet komentářů
Bezpečnost a infrastruktura	307+231=538
Životní prostředí a odpadové hospodářství	229
Volný čas	158
Sociální a zdravotní oblast, vzdělávání	111
Městský úřad a rada města	91
Život na sídlišti	109
Přednostní témata	150
Město jako celek	149

Realizace ankety

Příprava návrhu:

Jan Kleindienst, Eliška Kodyšová, Zdeněk Doležal a Tereza Slavíková a Komise RM pro informovanost a komunikaci

WWW rozhraní:

Zdeněk Doležal a Peter Kodyš

Poskytnutí serveru pro www rozhraní:

občanské sdružení bubákov.net

Tisk, distribuce do schránek, sběr dotazníků:

MěÚ

Software pro zpracování výsledků:

Peter Kodyš

Zadání dotazníků do počítače:

Iva Dvořáková, Lenka Auerswaldová, Eliška Kodyšová, Peter Kodyš, Zdeněk Doležal, Jan Kleindienst, Luboš Dvořák, Michal Drtina

Analýza výsledků, tvorba grafů, tabulek a celé zprávy:

Peter Kodyš, Tereza Slavíková a Zdeněk Doležal

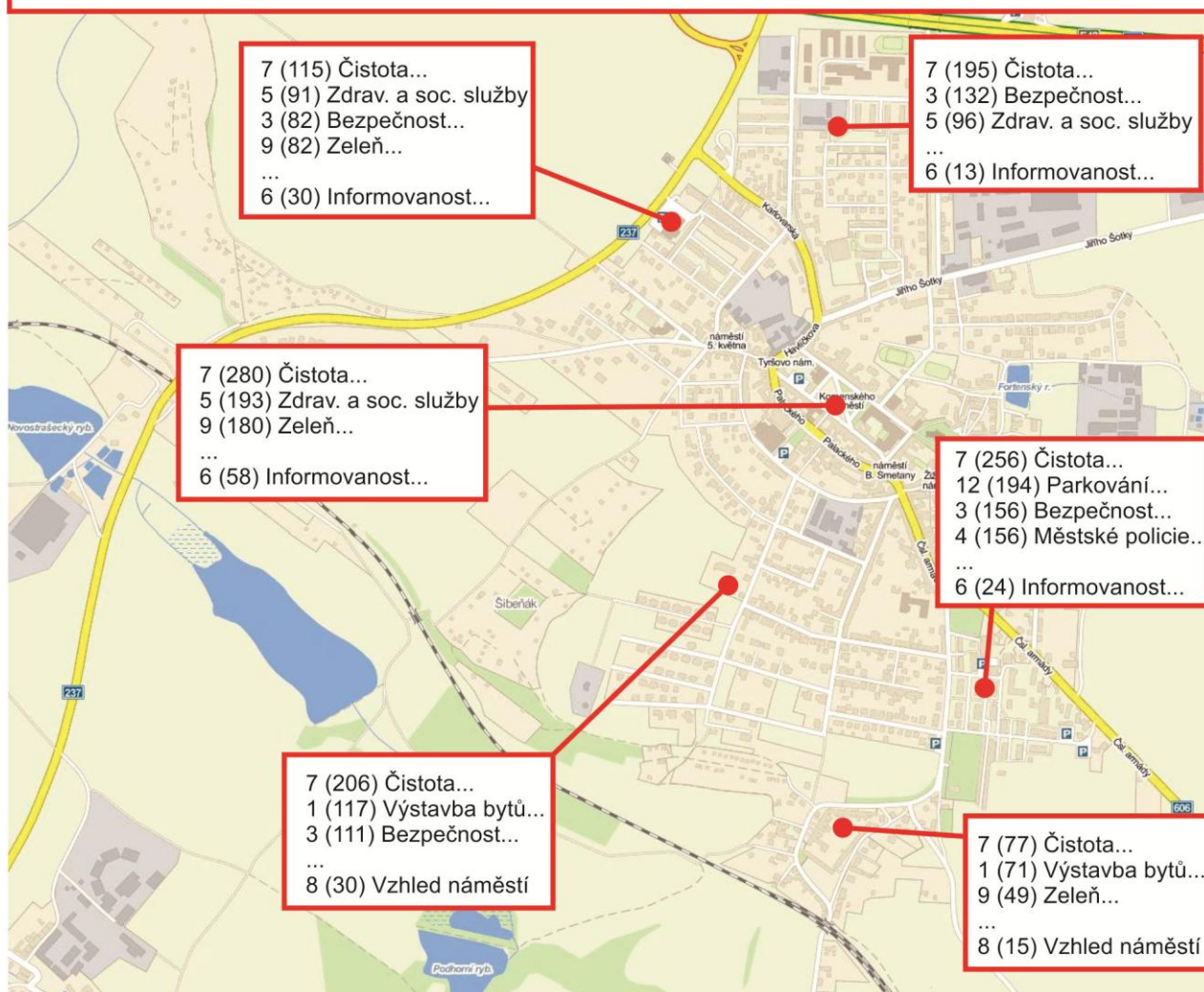
Peter Kodyš, Tereza Slavíková a Zdeněk Doležal

V Novém Strašecí, 31. března 2012

Přednostní témata - pořadí ze všech anketových dotazníků:

- Otázka 7 (1289): Čistota a vzhled města (odpadky, psí exkrementy, stav chodníků a komunikací, kouření na plesech)
Otázka 3 (732): Bezpečnost občanů (zpomalovací prahy, obytné zóny, kamerový systém)
Otázka 5 (708): Zdravotní a sociální služby (služby v poliklinice, domy s pečovatelskou službou, rozvoj péče o seniory, podpora programů aktivního stáří)
Otázka 9 (687): Zeleň a její údržba (sekání trávníků, údržba a výsadba stromů, budování míst pro odpočinek – lavičky, altánky aj.)
Otázka 4 (646): Zefektivnění práce městské policie (lepší viditelnost MP v zátěžových dnech, pěšky nebo ve voze, úspora nákladů, větší informovanost o činnosti MP)
Otázka 1 (627): Podpora výstavby bytů a rodinných domů (komunikace, pozemky, kanalizace, plynofikace)
Otázka 11 (571): Aktivní trávení volného času pro rodiny s dětmi (hřiště, cyklostezky, kultura, kino)
Otázka 10 (477): Nakládání s domovním odpadem (podpora třídění komunálního odpadu, zavedení sběru kartónů, bioodpadu, zlepšení služeb sběrného dvora)
Otázka 2 (469): Podpora údržby stávajícího nebytového fondu města (zateplení, výměna oken), zejména poliklinika, hala BIOS, NKC, budova pojišťovny, budovy MěÚ a MŠ
Otázka 12 (461): Parkování (dostupnost parkovacích míst, příp. změna ceny a hodin výběru parkovného)
Otázka 8 (307): Vzhled náměstí
Otázka 13 (268): Kvalita vzdělávání a pedagogické práce ve školách a školkách
Otázka 6 (227): Zvýšení informovanosti občanů, jejich zapojení do plánování a rozvoje města

Pořadí podle bydliště respondenta



Příloha: znění dotazníku

Průzkum spokojenosti a postojů občanů Nového Strašecí (2012)

Vážení spoluobčané,

rádi bychom při naší práci v radě města a zastupitelstvu brali co nejvíce v potaz Vaše názory. Abychom o nich měli co nejpřesnější představu, prosíme Vás o vyplnění tohoto dotazníku.

Dotazník může vyplnit každý, kdo ve městě žije (min. věk 15 let). Výsledky budou statisticky zpracovány. Dotazník je anonymní, můžete v něm svobodně vyjádřit jakékoli názory, které by podle Vás zastupitelé měli znát. Vaše účast na průzkumu pomůže uskutečnit právě to, co Vy sami považujete za klíčové pro fungování našeho města.

Děkujeme za Vaše názory a za Váš čas.

Karel Filip, starosta města

Libuše Vosátková, místostarostka města

1. BEZPEČNOST A INFRASTRUKTURA

Prosím uveďte míru své spokojenosti s jednotlivými oblastmi bezpečnosti a infrastruktury v našem městě; na volném řádku můžete sami uvést další pro Vás důležitou oblast a ohodnotit ji příslušnou číslicí (vepsáním do rámečku):

1 – velmi spokojený/á; 2 – spíše spokojený/á; 3 – spíše nespokojený/á; 4 – velmi nespokojený/á; 0 – nemohu hodnotit/ je mi jedno.

- Udržování veřejného pořádku, činnost Městské policie
- Dostatek přechodů na vhodných místech
- Bezpečnost dětí před školou, jídelnou a školkami (doprava, úprava okolí aj.)
- Regulace pohybu psů po městě a úklidu po nich
- Autobusové spojení s ostatními městy
- Vzhled náměstí
- Parkování v centru města
- Údržba komunikací a chodníků

Kde ve městě potřebuje podle Vás údržba komunikací nejvíc pozornosti?.....

Další oblast (případně komentář k Vašemu hodnocení výše):

2. ŽIVOTNÍ PROSTŘEDÍ A ODPADOVÉ HOSPODÁŘSTVÍ

Prosím uveďte míru své spokojenosti s jednotlivými oblastmi v našem městě; na volném řádku můžete sami uvést další pro Vás důležitou oblast a ohodnotit ji:

1 – velmi spokojený/á; 2 – spíše spokojený/á; 3 – spíše nespokojený/á; 4 – velmi nespokojený/á; 0 – nemohu hodnotit / je mi jedno.

- Vzhled města celkově
- Vzhled veřejné zeleně, dostupnost odpočinkových míst (lavičky aj.)
- Úklid města a dostupnost odpadkových košů
- Služby sběrného dvora
- Dostupnost a počet kontejnerů na tříděný odpad

Další oblast (případně komentář k Vašemu hodnocení výše):

3. VOLNÝ ČAS

Prosím uveďte míru své spokojenosti s jednotlivými oblastmi volnočasových aktivit v našem městě; na volném řádku můžete sami uvést další pro Vás důležitou oblast a ohodnotit ji:

1 – velmi spokojený/á; 2 – spíše spokojený/á; 3 – spíše nespokojený/á; 4 – velmi nespokojený/á; 0 – nemohu hodnotit / je mi jedno.

- Kvalita a počet dětských hřišť
- Kvalita a počet sportovních hřišť volně přístupných veřejnosti
- Možnost jízdy na kole ve městě a okolí
- Podpora sportovních aktivit /oddílů ze strany města
- Podpora kulturních aktivit ze strany města
- Knihovna (otevírací doba, nabídka služeb)

Další oblast (případně komentář k Vašemu hodnocení výše):

4. SOCIÁLNÍ A ZDRAVOTNÍ OBLAST, VZDĚLÁVÁNÍ

Prosím uveďte míru své spokojenosti s jednotlivými sociálními a jinými oblastmi v našem městě; na volném řádku můžete sami uvést další pro Vás důležitou oblast a ohodnotit ji:

1 – velmi spokojený/á; 2 – spíše spokojený/á; 3 – spíše nespokojený/á; 4 – velmi nespokojený/á; 0 – nemohu hodnotit / je mi jedno.

- Dostupnost míst v domě s pečovatelskou službou
- Dostupnost a kvalita domácí péče
- Zařízení a možnosti vyžití pro aktivní seniory (Akademie volného času aj.)
- Poliklinika (nabídka lékařských specializací, prostory)
- Zařízení a možnosti vyžití pro rodiče na rodičovské dovolené
- Dostupnost a kapacita MŠ
- Provozní doba v MŠ
- Kvalita předškolní výchovy
- Kvalita školní výuky
- Školní jídelna
- Pracovní příležitosti ve městě

Další oblast (případně komentář k Vašemu hodnocení výše):

5. MĚSTSKÝ ÚŘAD A RADA MĚSTA

Prosím uveďte míru své spokojenosti s jednotlivými oblastmi činnosti městského úřadu (MěÚ) a rady města (RM); na volném řádku můžete sami uvést další pro Vás důležitou oblast a ohodnotit ji:

1 – velmi spokojený/á; 2 – spíše spokojený/á; 3 – spíše nespokojený/á; 4 – velmi nespokojený/á; 0 – nemohu hodnotit / je mi jedno.

- Celkové služby poskytované radnicí
- Úřední hodiny na MěÚ
- Vstřícnost a odbornost pracovníků MěÚ
- Možnost občanů podílet se na rozhodování o řízení města
- Informování o dění ve městě a činnosti MěÚ a RM
- Kvalita obsahu a grafické úpravy Novostrašeckého měsíčníku

Kvalita obsahu a grafické úpravy nových webových stránek města (www.novestraseci.cz)
Další oblast (případně komentář k Vašemu hodnocení výše):
Následující část vyplňte pouze tehdy, žijete-li na sídlišti. Pokud žijete jinde, přejděte prosím k následujícímu oddílu.

6. ŽIVOT NA SÍDLIŠTI

Prosím uveďte míru své spokojenosti s jednotlivými oblastmi života na sídlišti; na volném řádku můžete sami uvést další pro Vás důležitou oblast a ohodnotit ji:

1 – velmi spokojený/á; 2 – spíše spokojený/á; 3 – spíše nespokojený/á; 4 – velmi nespokojený/á; 0 – nemohu hodnotit / je mi jedno.

- Parkování
- Vzhled okolí Vašeho bydliště
- Bezpečnost
- Dostupnost a kvalita dětských hřišť
- Dostupnost kontejnerů pro směsný odpad
- Dostupnost kontejnerů pro tříděný odpad

Další oblast (případně komentář k Vašemu hodnocení výše):

7. PŘEDNOSTNÍ TÉMATA

Čím by se podle Vás mělo město přednostně zabývat? Vyberte **pět** nejdůležitějších témat a vepište k nim pořadí naléhavosti (1 – nejvíce důležité, mělo by se řešit jako první; 2 – velmi důležité, mělo by se řešit hned poté apod.). Na volném řádku můžete sami uvést a ohodnotit další pro Vás důležitou oblast či konkrétní věc, pokud ji nenajdete v seznamu.

- Podpora výstavby bytů a rodinných domů (komunikace, pozemky, kanalizace, plynofikace)
- Podpora údržby stávajícího nebytového fondu města (zateplení, výměna oken), zejména poliklinika, hala BIOS, NKC, budova pojišťovny, budovy MěÚ a MŠ
- Bezpečnost občanů (zpomalovací prahy, obytné zóny, kamerový systém)
- Zefektivnění práce městské policie (lepší viditelnost MP v zátěžových dnech, pěšky nebo ve voze, úspora nákladů, větší informovanost o činnosti MP)
- Zdravotní a sociální služby (služby v poliklinice, domy s pečovatelskou službou, rozvoj péče o seniory, podpora programů aktivního stáří)
- Zvýšení informovanosti občanů, jejich zapojení do plánování a rozvoje města
- Čistota a vzhled města (odpadky, psí exkrementy, stav chodníků a komunikací, kouření na plesech)
- Vzhled náměstí
- Zeleň a její údržba (sekání trávníků, údržba a výsadba stromů, budování míst pro odpočinek – lavičky, altánky aj.)
- Nakládání s domovním odpadem (podpora třídění komunálního odpadu, zavedení sběru kartónů, bioodpadu, zlepšení služeb sběrného dvora)
- Aktivní trávení volného času pro rodiny s dětmi (hřiště, cyklostezky, kultura, kino)
- Parkování (dostupnost parkovacích míst, příp. změna ceny a hodin výběru parkovného)
- Kvalita vzdělávání a pedagogické práce ve školách a školkách

Další oblast (případně komentář k Vašemu hodnocení výše):

8. MĚSTO JAKO CELEK

Jaké je podle Vás nejhezčí místo ve městě Novém Strašecí?
Které místo je naopak ostudou města?
Jakou službu ve městě nejvíce oceňujete/využíváte?
Jakou naopak nejvíc postrádáte?
Chcete sdělit něco dalšího, co se nevešlo do formuláře (příp. přiložte list)?

Na závěr Vás prosíme o několik údajů o Vás, abychom mohli dotazník lépe vyhodnotit. Označte prosím údaj, který se na Vás vztahuje:

<i>Věk:</i>	<input type="checkbox"/> 15-19 let <input type="checkbox"/> 20-35 let <input type="checkbox"/> 36-50 let <input type="checkbox"/> 51-65 let <input type="checkbox"/> 66 let a více	
<i>Jste:</i>	<input type="checkbox"/> žena <input type="checkbox"/> muž	<input type="checkbox"/> student/-ka, učeň/učnice <input type="checkbox"/> důchodce/-kyně <input type="checkbox"/> zaměstnanec/-kyně <input type="checkbox"/> nezaměstnaný/-á <input type="checkbox"/> podnikatel/-ka <input type="checkbox"/> osoba trvale pečující o dítě (RMD) nebo jinou osobu blízkou
<i>Dojíždíte?</i>	<input type="checkbox"/> ano <input type="checkbox"/> ne	<i>Kam:</i> <input type="checkbox"/> Rakovník <input type="checkbox"/> Kladno <input type="checkbox"/> Praha <i>popř. vypište</i> <i>Čím obvykle:</i> <input type="checkbox"/> autobusem <input type="checkbox"/> autem <input type="checkbox"/> vlakem <i>Jak často:</i> <input type="checkbox"/> 4–5x týdně <input type="checkbox"/> 2–3x týdně <input type="checkbox"/> méně často
<i>Bydlíte:</i>	<input type="checkbox"/> v panelovém domě <input type="checkbox"/> v bytovém domě <input type="checkbox"/> v řadovém nebo samostatném rodinném domě <input type="checkbox"/> jinde:	<i>Počet dětí ve Vaší péči do 15 let věku:</i>
<i>Lokalita:</i>	<i>Vaše bydliště je nejblíže tomuto místu:</i> <input type="checkbox"/> Penny <input type="checkbox"/> hala BIOS <input type="checkbox"/> školka U Lesíka <input type="checkbox"/> náměstí <input type="checkbox"/> poliklinika <input type="checkbox"/> Pecínov	

Děkujeme Vám za vyplnění dotazníku. Dotazník prosím do **27.2.** odevzdejte do poštovní schránky ve vchodu do MěÚ nebo do označených schránek umístěných v knihovně a v infocentru. Další dotazníky si v případě potřeby můžete vyzvednout v podatelně MěÚ nebo stáhnout z www.novestraseci.cz. Tam je také možné dotazník vyplnit elektronicky.