

Výsledky průzkumu spokojenosti obyvatel 2022

V březnu a dubnu letošního roku se po několika letech opět konal tradiční průzkum míry spokojenosti obyvatel a jejich postojů k různým tématům. Účast byla letos rekordní – téměř osm stovek obyvatel si našlo čas na vyjádření svého hodnocení, názorů a postojů. Za to patří všem účastníkům velký dík.

Výsledky průzkumu slouží zejména těm, kteří se podílejí na vedení města, městských zařízení a institucí, nebo kteří se do dění ve městě aktivně zapojují. Poskytují těmto lidem zpětnou vazbu jejich činnosti a také přinášejí podněty a názory pro jejich další aktivity a rozhodování. Přinášíme Vám přehled hlavních výsledků.

Organizátor	MěÚ a Komise pro informovanost a komunikaci
Konání výzkumu	březen až duben 2022
Odevzdaných dotazníků	779 (z toho 72 % elektronicky)
Účast	17 % obyvatel Nového Strašecí nad 15 let

Spokojenost a nespokojenost

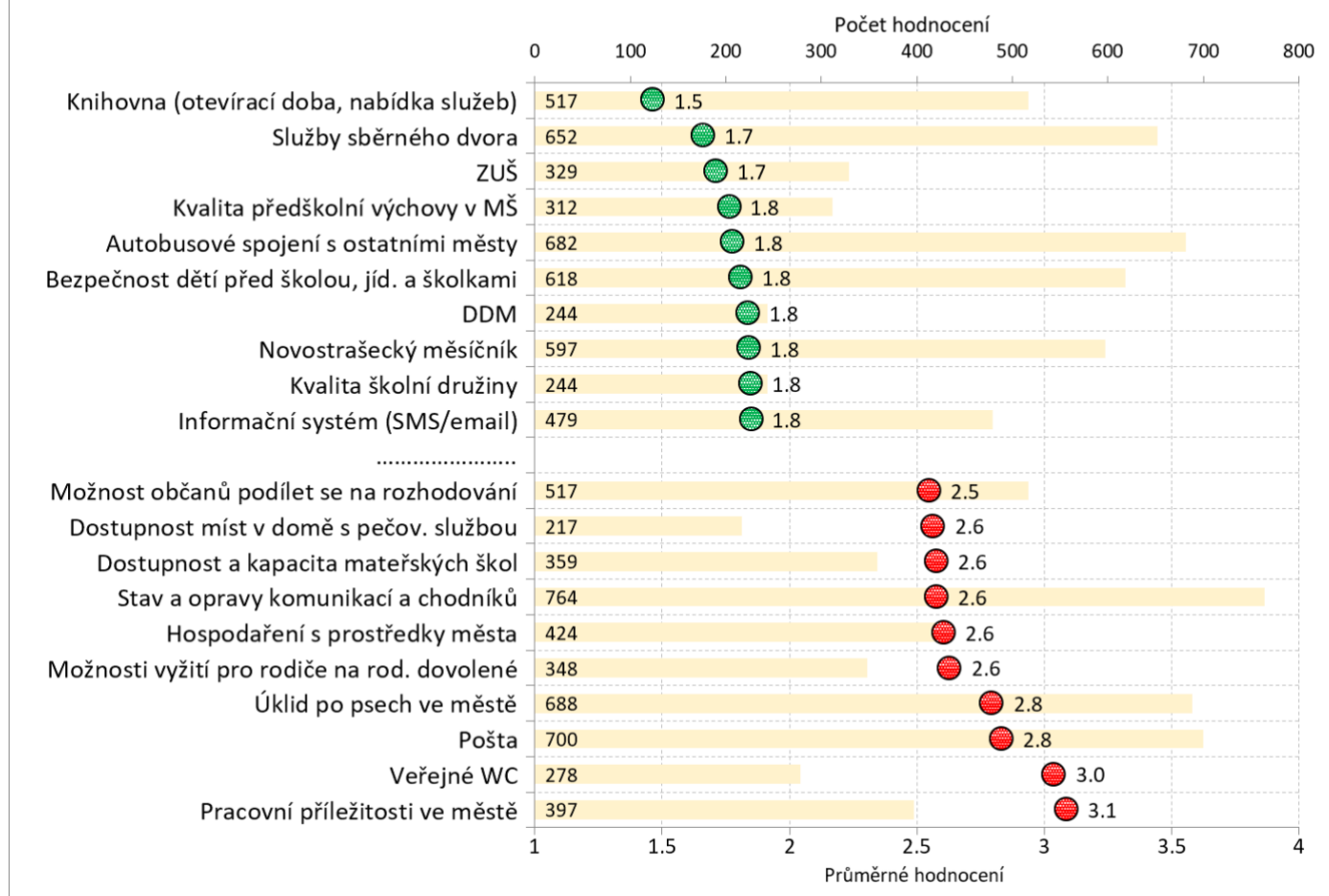
Respondenti hodnotili každou otázku týkající se vyjádření spokojenosti na škále 1–4 (1 = velmi spokojen/-a; 2 = spíše spokojen/-a, 3 = spíše nespokojen/-a; 4 = velmi nespokojen/-a). Případně měli možnost se hodnocení vyhnout – pro tyto případy byly k dispozici i možnosti „nevím, nemohu posoudit“ a „nezajímá mne“.

Top 10: nejlepší a nejhorší hodnocení

Otázky zaměřené na hodnocení spokojenosti byly rozděleny do šesti tematických okruhů. Každý z nich pak obsahoval sadu otázek (oblastí) k dané problematice, u nichž se hodnocení někdy značně lišilo. Nejprve se zaměříme na to, v kterých otázkách napříč všemi tematickými okruhy vyjadřovali respondenti největší míru spokojenosti.

Známkou do hodnoty 1,9 (tedy těsně pod hranicí 2,0 pro hodnocení spíše spokojen/a-) dosáhlo 24 oblastí. **Prvních deset nejlépe hodnocených** je uvedeno v následujícím grafu. Stejně tak v něm najdete **desítku nejkritičtější hodnocených témat**. Čtyři nejhůře hodnocené čtyři oblasti zhruba odpovídají průměrnému hodnocení 3, tedy spíše nespokojen/-a. Ostatní oblasti z této desítky se pohybují těsně za středovou hodnotou 2,5 bodu (při škále 1–4).

Nejlépe a nejhůře hodnocené oblasti



Poznámka: Je na místě upozornit, že nové veřejné WC bylo kolaudováno zhruba v době probíhajícího průzkumu, respondenti tedy měli možnost vycházet pouze ze své dosavadní zkušenosti s předchozí podobou WC.

Ohlédnutí: vývoj výsledků průzkumu 2012 až 2022

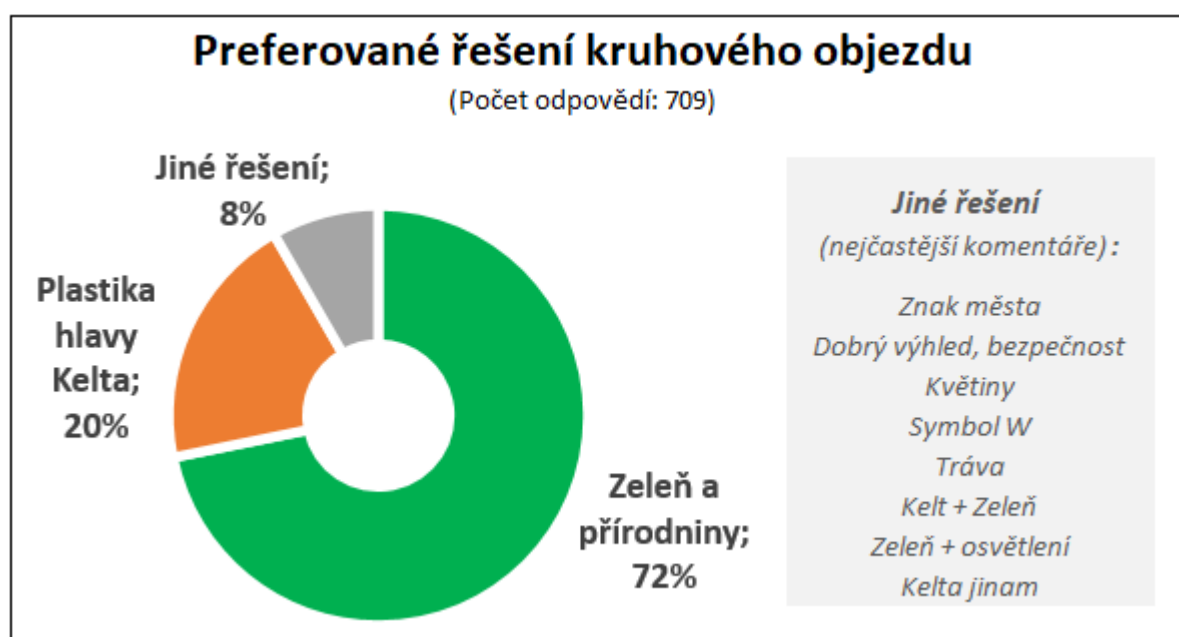
Letošní průzkum byl již sedmým ročníkem během 10 let. Můžeme si tak identifikovat otázky, u nichž došlo během let k významnějším posunům v hodnocení.

Níže uvádíme 10 oblastí, u nichž se hodnocení v průběhu let výrazněji posunulo k lepšímu a 10, u kterých došlo naopak ke zhoršení. U části otázek máme k dispozici srovnání až od roku 2015, kdy dotazník prošel určitou úpravou. Rozdíl je proto uveden jednotně z průměru výsledků za předchozí tři ročníky od roku 2015.

Hodnocená oblast	ROK PRŮZKUMU, počet respondentů							Rozdíl 2022 proti průměru 2015–2018
	2012	2013	2014	2015	2017	2018	2022	
	654	474	263	349	389	257	779	
Poliklinika (prostory, dostupnost, parkování)	2.1	2.1	2.1	2.2	2.3	2.2	1.9	0.31
Kvalita školní družiny				2.1	2.0	2.2	1.8	0.27
Dostupnost a kapacita školní družiny				2.3	2.2	2.1	1.9	0.25
Stav a opravy komunikací a chodníků				2.8	3.0	2.6	2.6	0.23
Nabídka kulturních programů v NKC				2.4	2.3	2.3	2.1	0.22
Kvalita stravování ve školní jídelně	2.5	2.4	2.4	2.5	2.6	2.1	2.2	0.21
Pracovní příležitosti ve městě	3.5	3.6	3.5	3.4	3.4	3.1	3.1	0.21
Udržování veřejného pořádku, činnost MP	2.4	2.4	2.3	2.1	2.2	1.9	1.9	0.20
Úklid po psech ve městě				3.0	3.1	2.9	2.8	0.18
Bezpečnost dětí před školou, jíd. a školkami	2.3	2.1	2.0	1.9	2.0	1.9	1.8	0.15
Možnosti vyžití pro rodiče na rod. dovolené				2.2	2.6	2.6	2.6	-0.17
Možnosti vyžití pro seniory (AVČaj.)	1.9	2.0	2.0	2.0	1.9	1.9	2.1	-0.18
Vstřícnost a ochota pracovníků MěÚ	2.1	2.1	1.8	1.8	1.7	1.7	1.9	-0.20
Možnost občanů podílet se na rozhodování	2.4	2.4	2.3	2.4	2.3	2.3	2.5	-0.22
Webové stránky města	1.8	1.8	1.7	1.9	1.8	1.9	2.1	-0.23
Nová služba svozu bioodpadů od občanů				1.6	1.7	1.7	1.9	-0.26
Hospodaření s prostředky města				2.4	2.3	2.3	2.6	-0.27
Pošta				2.3	2.6	2.7	2.8	-0.31
Dostupnost kontejnerů na bioodpad				1.8	2.1	2.0	2.3	-0.36
Dostupnost a kapacita mateřských škol	2.2	2.7	2.4	2.2	1.9	2.0	2.6	-0.51

Řešení kruhového objezdu

Jedna z otázek se týkala preferovaného řešení kruhového objezdu u Lidlu. V odpovědích výrazně převážila varianta umístit na kruhový objezd zeleň a další přírodniny, tuto variantu podpořilo 72 % dotazovaných. Plastiku Hlavy Kelta by upřednostnilo 20 % respondentů. Osm procent respondentů využilo možnosti navrhnout jiný námět. Ty nejčastěji zmiňované uvádíme přímo u grafu níže.



Nejhezčí místo... a naopak

Jedna z otevřených otázek vyzývala účastníky, aby uvedli nejhezčí a také nejvíc nevzhledné místo ve městě či jeho okolí. Kromě slovního shrnutí výsledků Vám letos přinášíme i grafickou vizualizaci odpovědí, které se v této části vyskytly. Velikost písma je přímo úměrná počtu odpovědí. Zahrnuta jsou místa, která byla uvedena nejméně dvakrát.

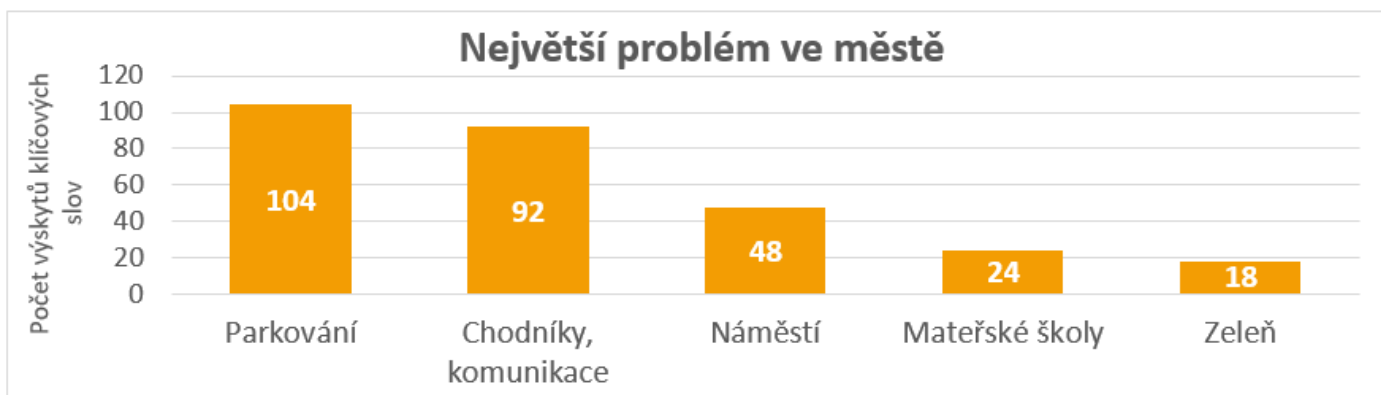


Jak je vidět, jako **nejhezčí místo ve městě** či v jeho okolí bylo stejně jako v uplynulých ročnících průzkumu uváděno s velkým náskokem **náměstí** (192x). S odstupem byly dále nejčastěji uváděny tyto lokality: Podhůrka a rybníky (69x), Palouček (32x), Kostel a okolí (19x), NKC a okolí (15x).

Jako **ostudu města** respondenti označili nejčastěji tyto části: **Hamíro** (90x), **náměstí** (68x), **Křivoklátské sídliště** (30x), **Chodníky** – obecně nebo na konkrétním místě (29x), **ulice Rudská** (17x).

Žhavá témata k řešení a služby

Podobně měli respondenti příležitost označit a vypsát to, co považují za **největší problém** ve městě. Nejčastěji bylo zmiňováno parkování, hned v závěsu chodníky a komunikace.



V otázce na službu, kterou respondenti ve městě nejvíce postrádají, bylo se značným odstupem od dalších typů odpovědí nejčastěji zmiňováno téma restaurací (výrazně častěji než v minulých ročnících). Jako nejvíce oceňovaná či využívaná služba byl uváděn odvoz odpadů a služby sběrného dvora.

Nejvíce využívaná služba	
Název	Počet výskytů
Odvoz odpadů, sběrný dvůr	68
Lékařské služby	47
Knihovna	34
Pošta	22
Škola, školka	18

Nejvíce postrádaná služba	
Název	Počet výskytů
Restaurace	60
Bazén, koupaliště	28
Zubař, lékaři	21
Sportoviště	16
Oprava obuvi	14

Další informace se dozvíte z grafické přílohy v tomto čísle. Pokud budete mít zájem o ještě podrobnější informace, jsou pro Vás k dispozici na internetové adrese anketa.bubakov.net.

Peter Kodyš, David Satranský, Zdeněk Doležal, Tereza Slavíková
Komise pro informovanost a komunikaci

Výběr z komentářů

Řada účastníků průzkumu využila možnosti vyjádřit se k jednotlivým oblastem také formou volného textu. Zajímavých a podnětných slovních hodnocení, komentářů a námětů se sešlo více než 3100! Všechny komentáře jsou k dispozici na webové stránce průzkumu anketa.bubakov.net, mezi nimi jsou i následující:

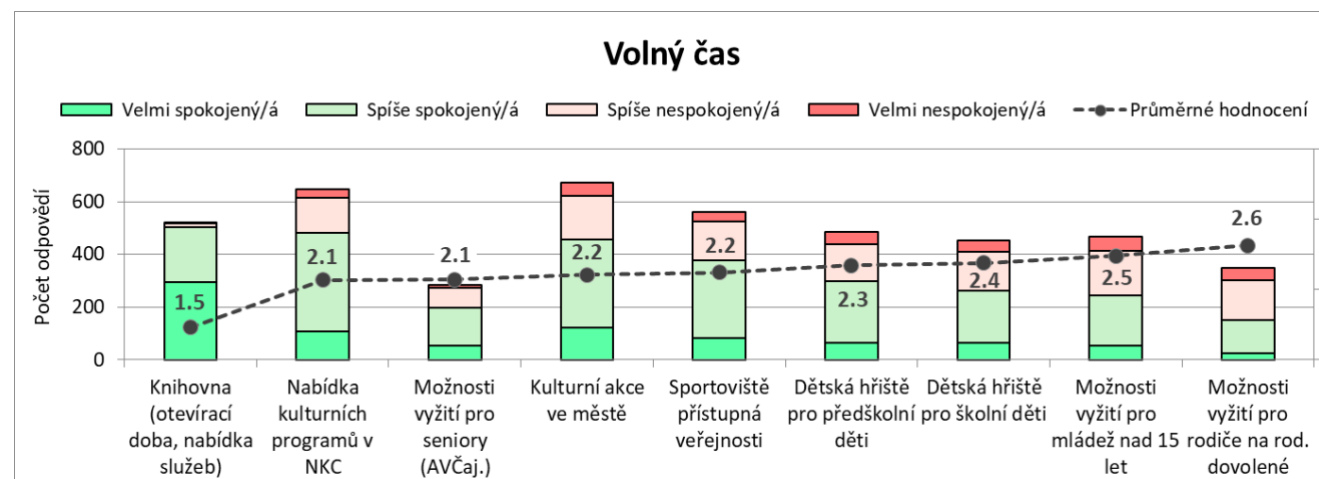
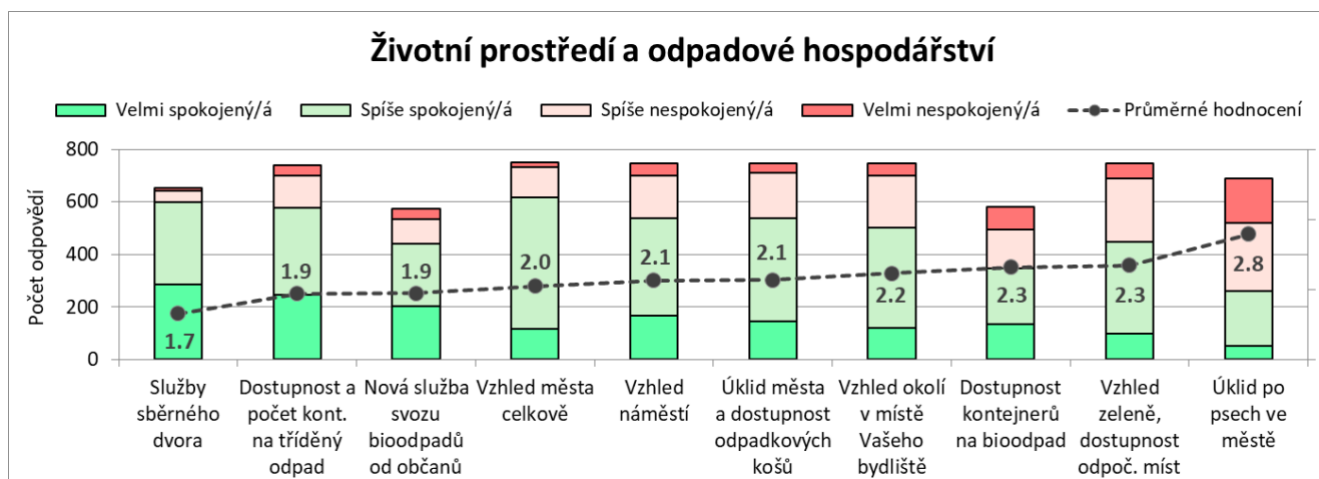
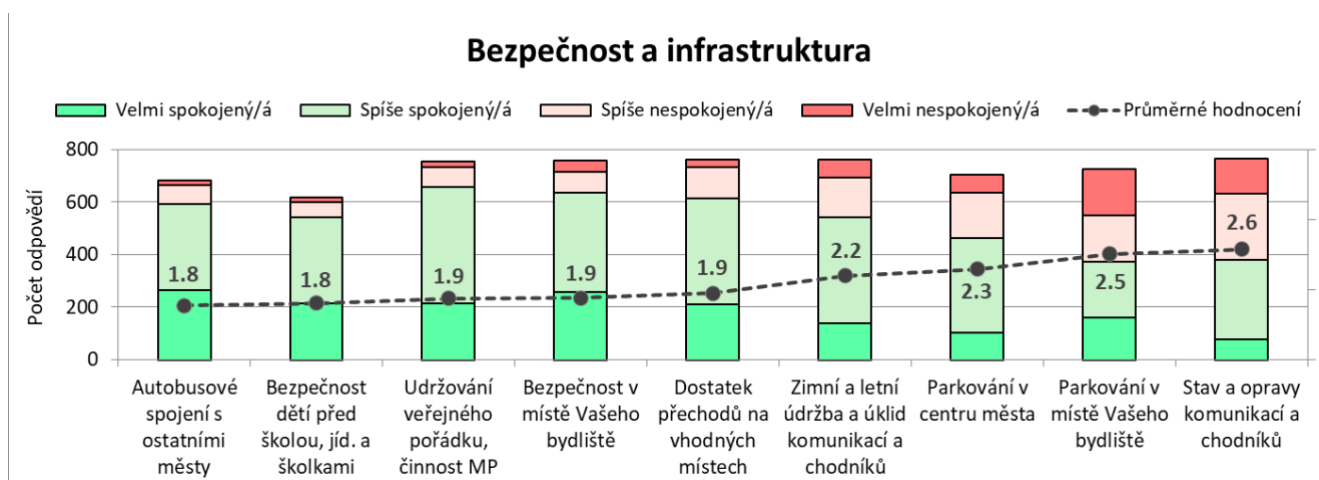
- *K bezpečnosti a stavu komunikací: více retardérů, prosím.*
- *Myslím, že stav chodníků se značně zlepšil i celková čistota. Ještě stále jsou ale místa, kde by si člověk zlámal nohy.*
- *Křivoklátské sídliště – zrušit zeleň a dodělat parkovací stání.*
- *Likvidace veřejné zeleně za účelem budování parkovacích ploch je krátkozraké.*
- *Parkoviště Topinkova vypadá jako tankodrom. Zásadně se neopravuje.*
- *V centru města by mělo být parkování např. na 10 minut zdarma pro vyzvedávání dětí z družiny a ze školy – jít k automatu a platit zdržuje.*
- *Vzhled veřejné zeleně: v pořádku, ale může být zeleně více.*
- *Sběrný dvůr by měl mít otevřeno alespoň 2 hodiny v neděli. Jinak pochvala za sobotní prodloužení otevírací doby Sběrného dvora.*
- *Každodenní "procházka" skrze nerovné chodníky napříč Komenského náměstí si říká o nejedno zakopnutí.*
- *Sběr a úklid po psech je bohužel záležitostí asi majitelů, ale situace je dost příšerná. Například i v sídlišti je to doslova jak minové pole.*
- *Kontejnerů na tříděný odpad je asi dostatek, ale bývají často přeplněné, lidé u nich nechávají další odpad, takže tam bývá nepořádek.*
- *Během sezóny zahradničení, bych uvítala svoz bioodpadu každý týden.*
- *Více laviček v parku, chybí mi kontejnery na bioodpad – sídliště Křivoklátská*
- *Město začíná vypadat lépe. Pouze by to chtělo dělat opravy dříve a ne po mnoha měsících.*
- *Oceňuji výsadbu podél chodníku na náměstí. Kazi vzhled umístění kontejnerů.*
- *Na náměstí chybí nějaká ta voda.*
- *Ceníme si města za to, že vysadilo mnoho ovocných stromů v okolí města. Jen tak dál.*
- *Velmi chybí vyžití pro teenagery – skatepark, lanové centrum, lezecká stěna, atraktivní prvky na hřištích. Sportoviště na kocourku celou zimu zavřené. Velmi chybí možnost koupání – rybníky jsou kvůli chovu ryb a ptactvu všechny špinavé.*
- *Upřímně, pro mladé je tady hlavně Růžek, co s nimi navázat nějakou spoluprací?*
- *Vhodná by byla další kavárna/cukrárna pro (a nejen) matky s dětmi, Kaffka o víkendech nestačí.*
- *Nadstandard je SeniorTaxi, vhodná by byla další kavárna/cukrárna i pro děti, Kaffka nestačí.*
- *Vybavenost, čekací lhůty u přetížených praktiků. Zdravotnictví se postupně zhoršuje.*
- *Je super, že se něco dělá s prostory polikliniky, začíná to tam být příjemnější. Dál vidím problém v přetíženosti dětských doktorů.*
- *Ochotný personál sociální a zdravotní služby.*
- *Není zubař!*
- *Mám dítě narozené 12/20 a velmi ráda bych jej dala od září 23 do MŠ (již pracuji). V současné době sci-fi.*
- *Ke stravování – malé porce, nemohou si jít přidat a nepříjemná obsluha na výdeji oběda na 2. stupni.*
- *Školky, školky, školky! Prosím, udělejte s tím konečně něco, aby místní děti mohly navštěvovat místní školky.*
- *Webové stránky jsou jak za krále Klacka.*
- *Paní na podatelně na MÚ jsou velmi ochotné a šikovné. Zbytek buď nevím, nebo mám zkušenost velmi negativní.*
- *Netuším, že ve městě je veřejné WC. Označení bude asi velmi stydlivé.*
- *Město by mohlo zapojovat občany k rozhodování i jiným způsobem, než pozvánkou na hádání se na zastupitelstvu.*
- *Opravdu si nemyslím, že je potřeba této křižovatce věnovat jakoukoliv zvláštní pozornost a péči. Už ji prostě nějak dodělejme. Sochy, pomníky, vítače netřeba.*
- *Hlava Kelta bude na kruháci jen strašit řidiče a Nové Strašecí bude tedy hodno svého názvu!*

- *Náměstí je krásný, chybí mi tu jen nějaká hezká restaurace s venkovním posezením. V létě si není ve Strašecí kam sednout na zahrádku, což je škoda.*
- *Přes všechny mínusy, které jsem zde uvedl, jsem na město Nové Strašecí hrdý a za jiné bych neměnil.*
- *Miluji Nové Strašecí! Jsem ráda, že mě sem osud zavál :-)*

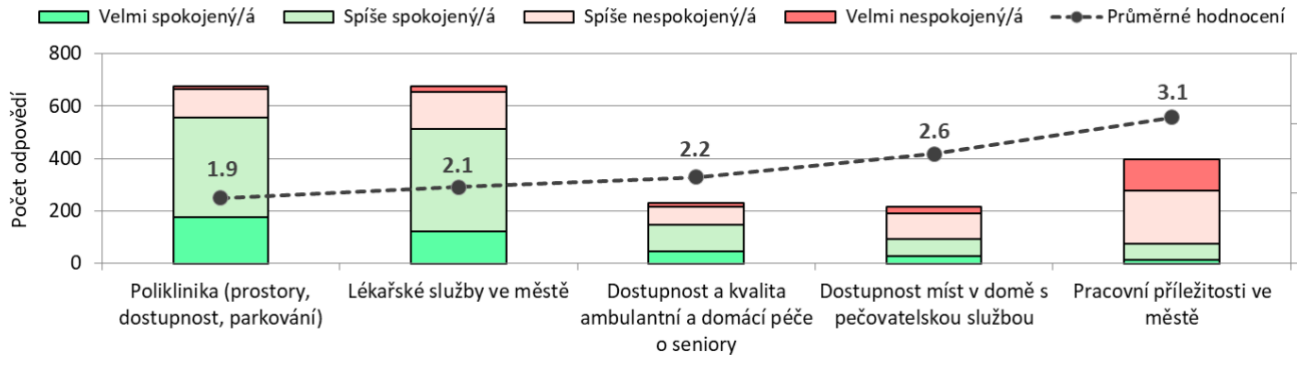
Spokojenost a postoje občanů v grafech

K článku „Výsledky průzkumu spokojenosti obyvatel 2022“ jsme pro Vás připravili ještě následující grafickou přílohu. Přehledně ukazuje rozložení jednotlivých odpovědí. Výška sloupce vždy vyjadřuje, kolik respondentů dané téma skutečně hodnotilo a použili jinou odpověď, než „nevím, nemohu posoudit“ či „nezajímá mne“.

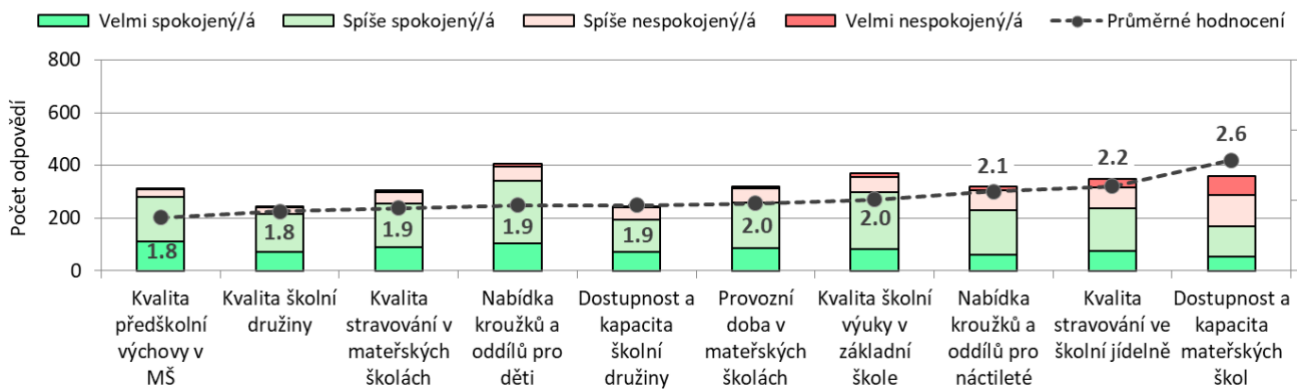
Hodnota uvedená u každého sloupce vyjadřuje průměrné hodnocení dané otázky: čím nižší, tím vyšší spokojenost. Vyjádření spokojenosti se určovalo na škále 1–4, přičemž jednotlivé stupně odpovídají hodnotám: 1 = velmi spokojen/-a; 2 = spíše spokojen/-a, 3 = spíše nespokojen/-a; 4 = velmi nespokojen/-a. Středová hodnota, která představuje vyváženost odpovědí vyjadřujících spokojenost a nespokojenost je 2,5.



Sociální a zdravotní oblast

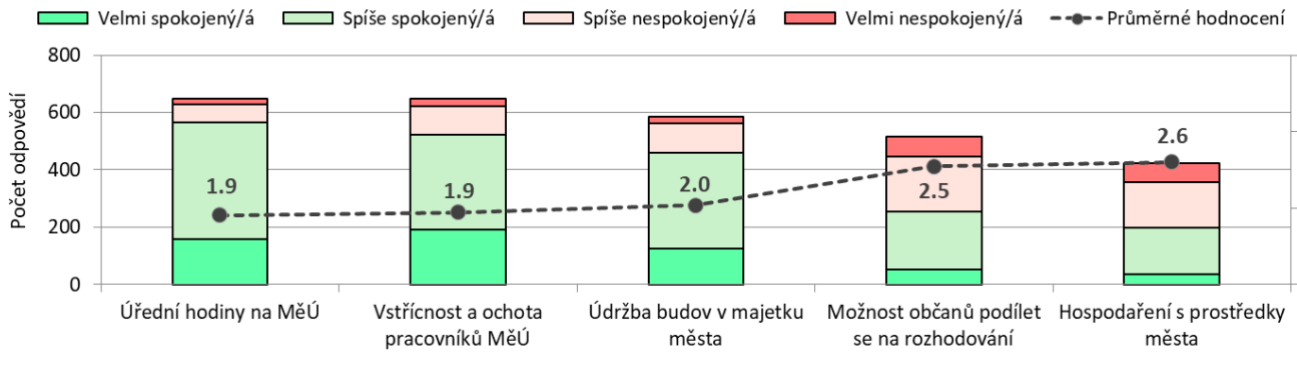


Vzdělávání

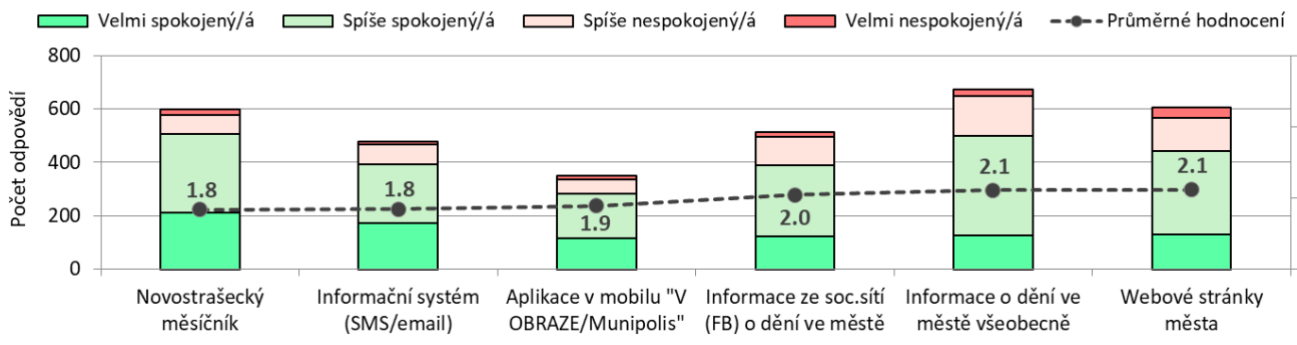


Okruh 6 zahrnoval hodnocení více oblastí: správy města, informovanosti občanů, vybraných služeb. Pro lepší přehlednost jsou výsledky rozděleny do tří grafů podle této logiky:

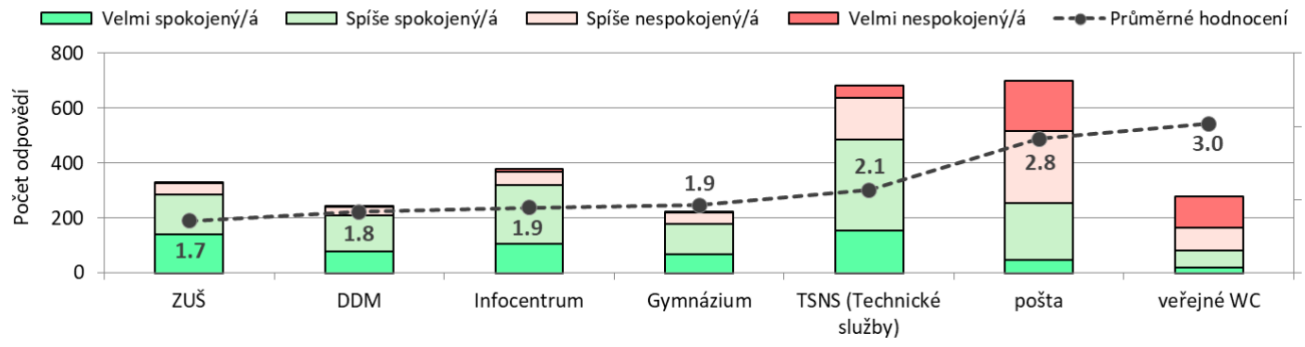
Správa města



Informovanost



Služby ve městě



*Peter Kodyš, David Satranský, Zdeněk Doležal, Tereza Slavíková
Komise pro informovanost a komunikaci*